

GALLERIA PANANTI  CASA d'ASTE
DAL 1968



L'ÉCOLE DE PARIS

M

ESPERTI

Arte Moderna e Contemporanea
Piero Pananti
Filippo Pananti

Arte Italiana, dipinti,
disegni e sculture del XIX e XX sec.
Filippo Pananti
Emanuele Castellani

Dipinti,
mobili e oggetti di Antiquariato
Emanuele Castellani
Assistente:
Leonardo Scarfò

Grafica e Edizioni
Paolo Parri

Tessuti, tappeti e arazzi
Claudio Martinelli

Schede e ricerche
Chiara Cerrata

Aste a tempo
Lorenzo Lippi
Costanza Castelnuovo Tedesco

Direzione
Filippo Pananti

Amministrazione
Rosario Minniti

Segreteria
Simonetta Guerra

Magazzino/Consegne
Salvatore Schipani, Marco Magni,
Gabriele Santi, Alessio Torricelli

Contabilità
Ivonne Seitz, Francesca Colombo

Grafica e design
Lorenzo Lippi

Fotografia
Marco Giacomelli

Consulenti per il restauro
L'Atelier restauro dipinti
Chiara Piani
Daniele Rossi

Ufficio Stampa
Bianca Zani Pananti
Maddalena Torricelli

Responsabile Sede Milano
Matilde Scaramellini

Referente per il sud Italia
Enrico Caruso
enrico@pananti.com

L'ÉCOLE DE PARIS

ESPOSIZIONE FIRENZE

dal 21 al 30 maggio 2024
orario 10.00/13.00 - 14.00/19.00

ASTA

Venerdì 31 maggio 2024, ore 15.00

CASA PANANTI:

la webserie che svela il dietro le quinte di una casa d'aste

Casa Pananti è la prima webserie italiana, nata per raccontare in modo autentico l'inedito dietro le quinte di una casa d'aste. Un'occasione unica per guardare all'interno del mondo delle aste d'arte, osservando la vita e il lavoro di una delle case di vendita più importanti d'Italia.

Sulla scena si muovono i vari protagonisti, siano essi la famiglia o il gruppo di lavoro. Ecco allora Piero Pananti, fondatore della galleria, il figlio Filippo, amministratore e battitore appassionato che cura ogni passaggio dall'acquisizione delle opere alle stime, ai rapporti con i clienti; Emanuele Castellani, esperto di arte antica, che studia le condizioni delle opere, le attribuzioni e la composizione dei cataloghi; Lorenzo Lippi, graphic designer con il compito di curare l'aspetto editoriale e coordinare le vendite e i bilanci dal web.

Insieme a loro i professionisti e collaboratori che operano nell'amministrazione, la segreteria, il magazzino, gli spostamenti delle opere, i rapporti con il pubblico, e poi c'è Marchino, il presidente onorario, oltre alla mascotte, la bassotta Margot. È un linguaggio garbato, quello usato dal regista Giovanni Piscaglia, per aprire le porte di un mondo ancora poco conosciuto al di là degli aspetti clamorosi delle grandi aste internazionali.

Tra scene di vita reale e interviste in presa diretta, la regia di Giovanni Piscaglia rivela l'immagine di una vera famiglia fiorentina con uno spiccato senso dell'umorismo, capace di realizzare ogni anno vendite milionarie in tutto il mondo.

WWW.PANANTI.COM



CASA PANANTI

LA WEB SERIE

REGIA DI
GIOVANNI PISCAGLIA



The background of the page is a reproduction of a painting by Vincent van Gogh. The painting depicts a landscape with a large, dark building on the left, a river or path winding through the center, and a large tree in the foreground. The sky is a pale, hazy blue. The overall style is characteristic of the Impressionist movement, with visible brushstrokes and a focus on light and color.

L'ÉCOLE DE PARIS

dal lotto 1 al lotto 70
Venerdì 31 Maggio, ore 15.00



1

Henri de TOULOUSE-LAUTREC

(Albi, 1864-Saint-André-du-Bois, 1901)

ELSA LA VIENNAISE

Litografia d'Apres, mm. 660x440; es. CXLIII/CCLXXV

Tiratura in basso a sinistra. Timbro a secco Toulouse Lautrec.

€ 300,00/500,00



2

Henri de TOULOUSE-LAUTREC

(Albi, 1864-Saint-André-du-Bois, 1901)

ARISTIDE BRUANT DANS SON CABARET

Litografia d'Apres, mm. 680x480; es. XI/CCLXXV

Firma in lastra in basso a destra; tiratura in numeri romani in basso a sinistra.

€ 300,00/500,00



3

Henri de TOULOUSE-LAUTREC

(Albi, 1864-Saint-André-du-Bois, 1901)

FEMMES QUI TIRE SON BAS

Litografia d'Apres, mm. 740x540; es. 81/275

Firma in lastra in basso a destra; tiratura in basso a sinistra. Timbro a secco Museo Toulouse - Lautrec d'Albi.

€ 300,00/500,00



4

Henri de TOULOUSE-LAUTREC

(Albi, 1864-Saint-André-du-Bois, 1901)

FEMME QUI TIRE SON BAS

Litografia d'Apres, mm. 740x540 es. 110/275

Firma in lastra in basso a destra; tiratura in basso a sinistra. Timbro a secco Museo Toulouse - Lautrec d'Albi.

€ 300,00/500,00



5

Henri de TOULOUSE-LAUTREC

(Albi, 1864-Saint-André-du-Bois, 1901)

FEMME DE PROFIL

Litografia d'Apres, mm. 400x580

Firma in lastra in basso a sinistra; timbro a secco Musee d'Albi in basso a destra.

€ 300,00/500,00



6

Henri de TOULOUSE-LAUTREC

(Albi, 1864-Saint-André-du-Bois, 1901)

LE CALECHE - PARTIE DE CAMPAGNE

Litografia d'Apres, mm. 515x645; es. X/CCLXXV

Tiratura in basso a sinistra.

€ 300,00/500,00



7

Henri de TOULOUSE-LAUTREC

(Albi, 1864-Saint-André-du-Bois, 1901)

THE AULT WIBORG

Litografia d'Apres, mm. 660x450; es. 10/275

Timbro a secco France Litho in basso a destra; tiratura in lastra in basso a sinistra.

Sul verso: sul cartone di chiusura Certificato di autenticità Artco-France, L'Aumone.

€ 300,00/500,00



8

Henri de TOULOUSE-LAUTREC

(Albi, 1864-Saint-André-du-Bois, 1901)

LE MOULIN ROUGE, 1896
Litografia d'Apres, mm. 670x430
Firma in lastra in basso a sinistra.

€ 300,00/500,00



9

Henri de TOULOUSE-LAUTREC

(Albi, 1864-Saint-André-du-Bois, 1901)

MOULIN ROUGE - LA GOULUE

Litografia a colori d'Apres, mm. 595x415

Firma in lastra in basso a sinistra.

€ 600,00/800,00



10

Henri de TOULOUSE-LAUTREC

(Albi, 1864-Saint-André-du-Bois, 1901)

LA CLOWNESSE ASSISE

Litografia d'Apres, mm. 740x530; es. 136/275

Firma in lastra in basso a destra; tiratura in basso a sinistra. Timbro a secco Museo d'Albi in basso a sinistra.

€ 600,00/800,00



11

Henri de TOULOUSE-LAUTREC

(Albi, 1864-Saint-André-du-Bois, 1901)

LE PETIT TROTTIN, 1893

Litografia d'Apres, mm. 350x270

Tiratura effettuata dopo il 1901.

Bibliografia: 1920, L. Delteil, Henri de Toulouse-Lautrec "Le peintre-graveur illustré du XIX e XX siècle", chez l'Auteur (Frazier-Soye graveur-imprimeur), Paris Editeur; 1985, W. Wittrock, Toulouse Lautrec Catalogue Complete des Estampes, Published by Paris.

€ 850,00/1.000,00



12

Henri de TOULOUSE-LAUTREC

(Albi, 1864-Saint-André-du-Bois, 1901)

FLOREAL VALSE CHANTEE

Litografia d'Apres, mm. 350x270

Monogramma in lastra in basso a sinistra.

€ 950,00/1.200,00



13

Henri de TOULOUSE-LAUTREC

(Albi, 1864-Saint-André-du-Bois, 1901)

ETUDE DE FEMME, 1893

Litografia colorata a pochoir d'Apres, mm. 350x270
Prima edizione di 100 esemplari stampati dall'atelier.

€1.000,00/1.500,00



14

Henri de TOULOUSE-LAUTREC

(Albi, 1864-Saint-André-du-Bois, 1901)

MANIFESTO (MAY BELFORT)

Litografia d'Apres, mm. 1190x790

Realizzato per l'esposizione di H. de Toulouse-Lautrec al Musée des arts décoratifs palais du Louvre del 1931.

Imprimerie Georges Lang Paris.

€1.500,00/2.000,00



15

Henri de TOULOUSE-LAUTREC

(Albi, 1864-Saint-André-du-Bois, 1901)

OSCAR WILDE ET ROMAIN COOLUS

Litografia d'Apres, cm. 32,5x50,3

Programma per Raphael e Salomè al Teatro dell'opera, 1896.

Bibliografia: 1985, Toulouse-Lautrec, Catalogue Complet des Estampes, Acr Edition, Paris.

€ 2.500,00/3.500,00



16

Henri de TOULOUSE-LAUTREC

(Albi, 1864-Saint-André-du-Bois, 1901)

SCHIZZI

Matita su carta, cm. 19,7x31

Certificato, Comitaté Toulouse Lautrec.

Provenienza: M. Van der Perre, Bruxelles; Galerie d'Arenberg, Bruxelles.

Bibliografia: 1971, Toulouse Lautrec et son oeuvre, Catalogue raisonné, Collectors Editions, pp. 374-375, tav. 2274.

€ 6.500,00/8.500,00



17

RITRATTO DI ARISTIDE BRUANT

Fotografia ai sali d'argento, cm. 24x18

In basso a destra, in stampa: "E. Jolly". Dedicata in basso al centro: "à l'ami Louis Durand/A. Bruant".

€ 650,00/850,00



18

VUE DE LA TERRASSE DU CABARET LE CHAT NOIR DE JEAN SALIS

Fotografia ai sali d'argento, cm. 11,5x16,5

€ 1.800,00/2.200,00



19

Théophile Alexandre STEINLEN

(Losanna, 1859-Parigi, 1923)

PROFILO DI UOMO BARBUTO

Inchiostro su carta, cm. 7x5,5

Sigla in basso a sinistra. Sul verso: timbro La Palette d'Or, Cannes.

Timbro dell'Atelier sul verso.

€ 400,00/600,00



20

Théophile Alexandre STEINLEN

(Losanna, 1859-Parigi, 1923)

TESTA DI UOMO CON CILINDRO

Inchiostro su carta, cm. 7x5,5

Sigla in basso a sinistra.

Timbro dell'Atelier sul verso.

€ 400,00/600,00



21

Théophile Alexandre STEINLEN

(Losanna, 1859-Parigi, 1923)

L'ENTERREMENT

Litografia, mm. 250x210

Firma in lastra in basso a sinistra.

€ 150,00/300,00

22

Théophile Alexandre STEINLEN

(Losanna, 1859-Parigi, 1923)

LA RECONNEISSANCE

Litografia, mm. 250x208

Firma in lastra in basso a sinistra.

€ 150,00/300,00



23

Théophile Alexandre STEINLEN

(Losanna, 1859-Parigi, 1923)

LA VEILLÉE

Litografia, mm. 246x210

Firma in lastra in basso a sinistra.

€ 150,00/300,00



24

Théophile Alexandre STEINLEN

(Losanna, 1859-Parigi, 1923)

COMBAT DES COQUES

Litografia, mm. 253x210

Firma in lastra in basso a sinistra.

€ 150,00/300,00



25

Théophile Alexandre STEINLEN

(Losanna, 1859-Parigi, 1923)

LA CATASTROPHE

Litografia, mm. 250x216

Firma in lastra in basso a destra.

€ 150,00/300,00

26

Théophile Alexandre STEINLEN

(Losanna, 1859-Parigi, 1923)

LE DECHENT À LA MINE

Litografia, mm. 250x200

Firma in lastra in basso a sinistra.

€ 150,00/300,00



27

Théophile Alexandre STEINLEN

(Losanna, 1859-Parigi, 1923)

VOLTO DI RAGAZZA

Inchiostro su carta, cm. 12,5x9

Sigla in basso a destra.

€ 400,00/600,00

28

Théophile Alexandre STEINLEN

(Losanna, 1859-Parigi, 1923)

HOMME ASSIS AU BORD DU FLUVE, 1914

Puntasecca, mm. 205x320; es. 24/30

Firma e data in lastra in basso a destra. Firma a matita in basso a sinistra; tiratura in basso a destra.

€ 500,00/800,00





29

Théophile Alexandre STEINLEN

(Losanna, 1859-Parigi, 1923)

CHAT SE TOILETTANT, 1923

Pastello su carta, cm. 21,5x11,5

Firma e dedica in basso a sinistra: Steinlen pour Yvonne/Paris Juin 1923.

€ 1.000,00/1.500,00



30

Théophile Alexandre STEINLEN

(Losanna, 1859-Parigi, 1923)

MANI

Carboncino su carta, cm. 24x30

Firmato in basso a sinistra. In basso a destra: "Mani drôle de position [...]".

€ 1.200,00/1.800,00



31

Théophile Alexandre STEINLEN

(Losanna, 1859-Parigi, 1923)

DEUX CHATS

Pochoir su tela riportata su compensato, cm. 66x53,5

Firma in basso a sinistra.

€ 2.000,00/3.000,00



32

Théophile Alexandre

STEINLEN

(Losanna, 1859-Parigi, 1923)

LE MARCHÉ (RECTO) - (VERSO)

Matita su carta, cm. 15x23

Timbro dell'atelier sul verso a destra. Sul verso:
etichetta Paul Vallotton, Tableaux de Maitres,
Lausanne.

€ 1.000,00/2.000,00





33

Théophile Alexandre STEINLEN

(Losanna, 1859-Parigi, 1923)

EN CHEMIN

China su carta, cm. 21x27

Firma in basso a sinistra. Sul verso: sul cartone di chiusura, etichetta M.me. Galand, Paris.

€ 1.500,00/2.500,00



34

Théophile Alexandre STEINLEN

(Losanna, 1859-Parigi, 1923)

LA RECONSTRUCTION DE MONTMARTRE, 1903

Olio su tela, cm. 46,5x65,5

Firma in basso a destra.

€ 8.000,00/12.000,00



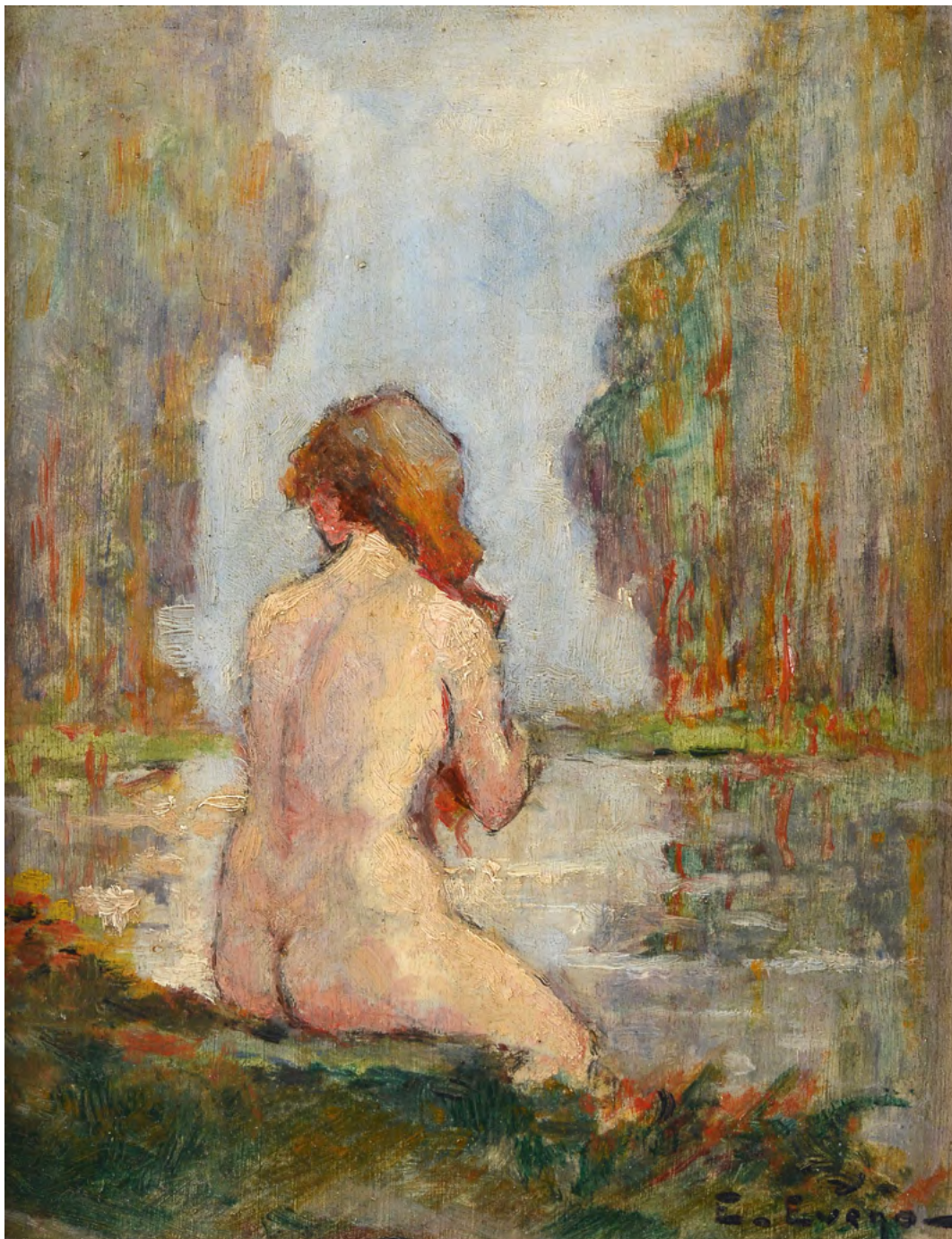
35

Anonimo francese, XIX - XX sec.

NOTRE DAME

Olio su tela, cm. 41,5x32

€ 2.000,00/4.000,00



36

Édouard-Jules EVENO

(Saint-Aubin-du-Cormier 1884-Rouen 1980)

BAIGNEUSE

Olio su legno, cm. 24x19

Firma in basso a destra.

€ 1.500,00/2.500,00



37

Anonimo, XIX - XX sec.

RITRATTO DI DONNA CON CAPPELLO, 1909
Olio su tavola, cm. 24x16,5
Siglato e datato: "VR 1909 in basso a sinistra".

€ 2.000,00/4.000,00



38

Jules PASCIN

(Vidin, 1885-Parigi, 1930)

AUTORITRATTO AL CAFFÈ, 1912

Tecnica mista su carta (proveniente dal carnet personale di Julius Pascin), cm. 16x10

Timbro Atelier Pascin in basso a destra. Sul verso: sul cartone di chiusura, nota manoscritta da parte dell'erede G. Krogh; etichetta André Cheune, Transport d'oeuvres d'art, Paris; etichetta Galerie Marion Meyer, Paris.

Expertise di Marie Rose Napolitano su fotografia, in cui si dichiara che l'opera sarà inserita nel Catalogue Raisonné J. Pascin.

Esposizioni: 1992, Modigliani et les ateliers de Montmartre, Musée de Montmartre, Parigi; 2001, L'École de Paris, 1904-1929; novembre - marzo, Musée du Montparnasse, Parigi; 2003, Amedeo Modigliani, Jeanne Hébuterne e gli artisti di Montmartre e Montparnasse, giugno - agosto, Castello Svevo di Bari, (ripr. in cat. p. 265).

€ 1.500,00/2.500,00



39

R. MAINGUET

LUNGO LA SENNA, 1938
Olio su tela, cm. 38x46,5
Firma e data in basso a destra.

€ 4.000,00/6.000,00



40

Raoul DUFY

(Le Havre, 1877-Forcalquier, 1953)

FIORI

Pochoir, cm. 21x27,5

Timbro Bianchini Ferier, in basso a destra.

€ 4.000,00/6.000,00



41

Jacqueline MARVAL

(Quaix-en-Chartreuse 1866-Parigi 1932)

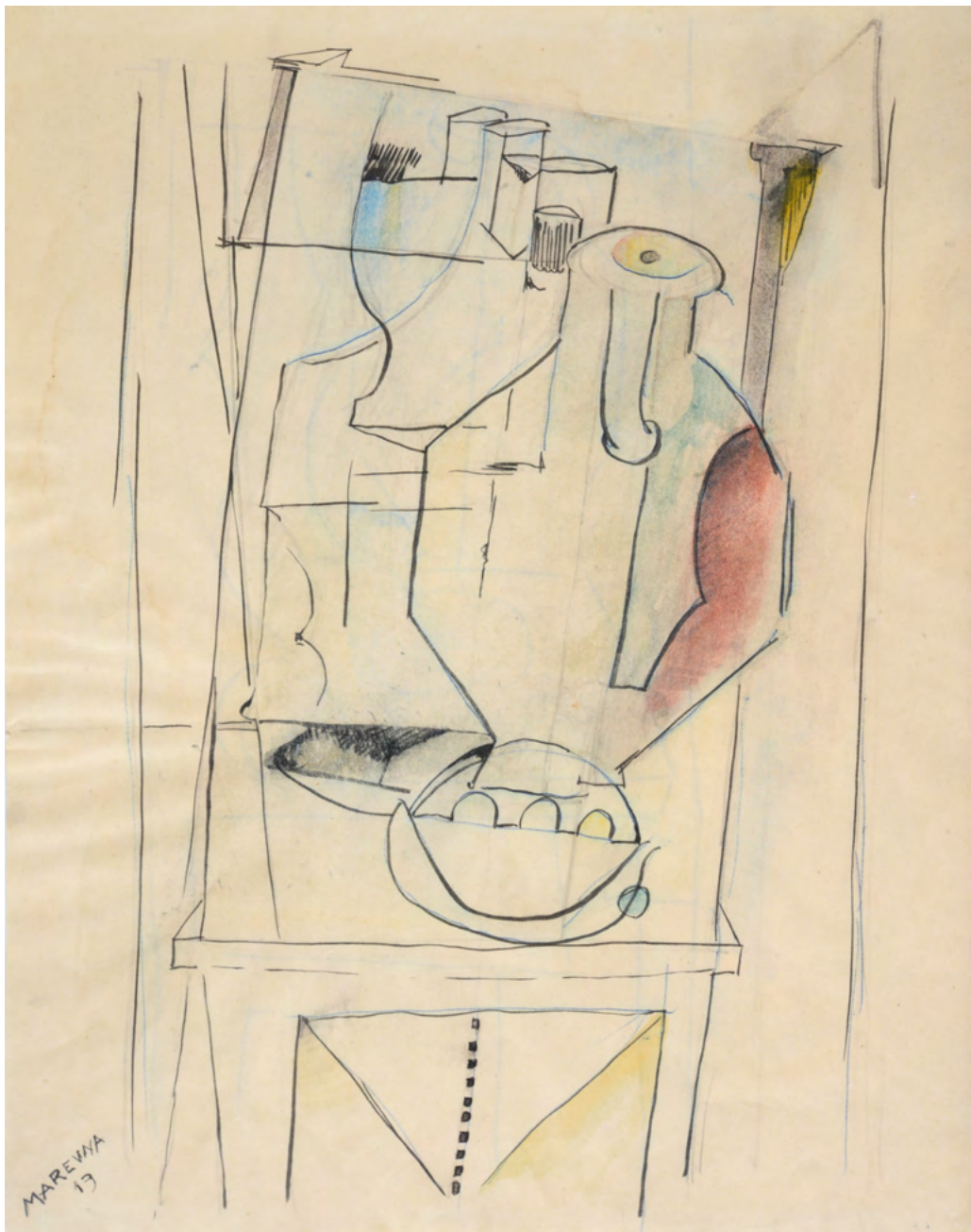
Litografia, mm. 235x170; es. 12/30

Firma in basso a destra; tiratura in basso a sinistra. Sul verso. etichetta Atelier Luc - Michel, Paris.

€ 1.500,00/2.500,00

Marija Marevna





42

Marija MAREVNA VOROB'EV

(Ceboksary, 1892-Londra, 1984)

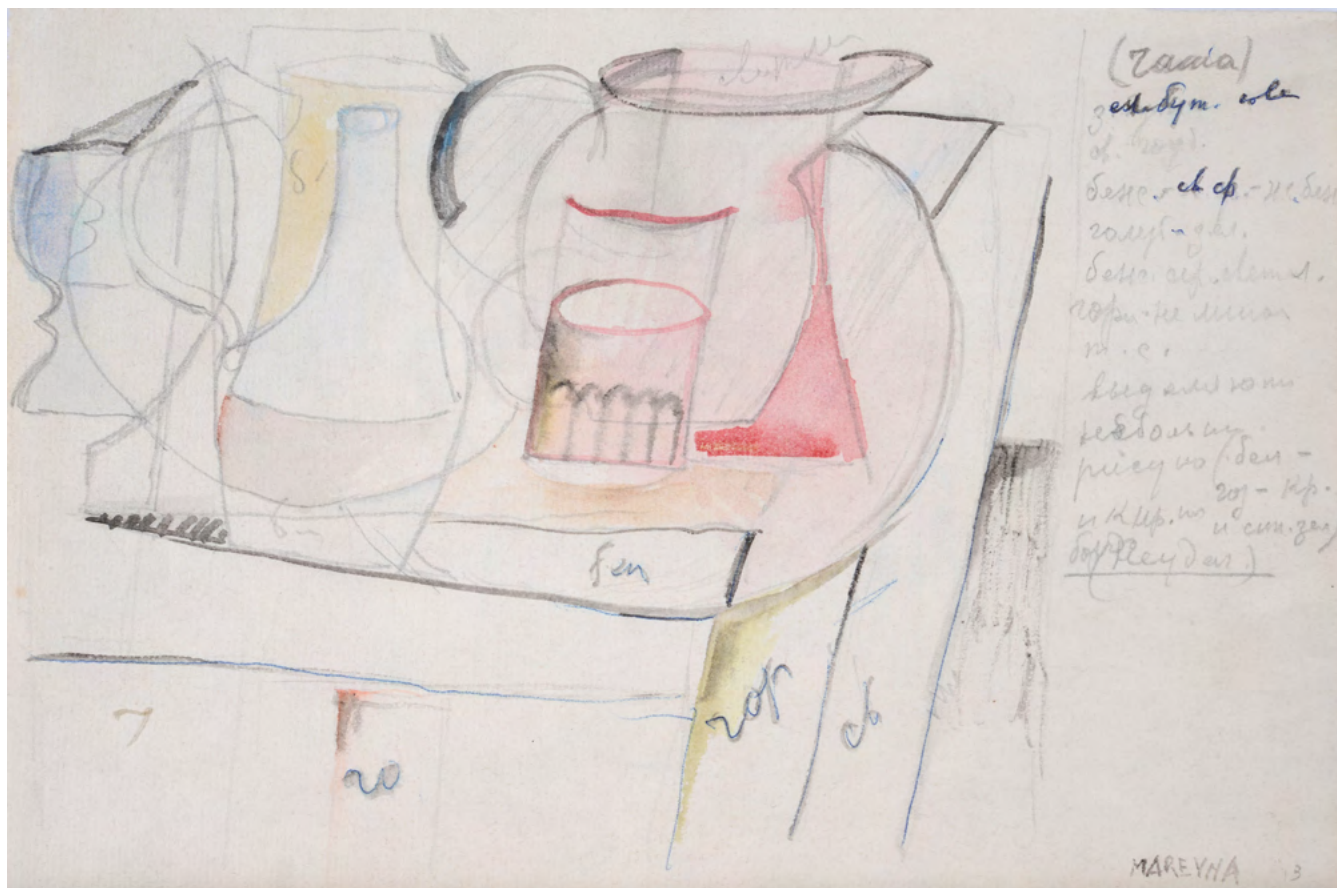
GIARE CUBISTE (RECTO) - (VERSO), 1913

Inchiostro e matite colorate su carta, cm. 25x20

Firma e data in basso a sinistra. Provenienza: Collezione Montmartres des Artes, Parigi.

Esposizioni: 1992, Modigliani et les ateliers de Montmartre, Musée de Montmartre, Parigi; 2001, L' Ecole de Paris, 1904-1929; novembre - marzo, Musée du Montparnasse, Parigi; 2003, Amedeo Modigliani, Jeanne Hébuterne e gli artisti di Montmartre e Moontparnasse, giugno - agosto, Castello Svevo di Bari, (ripr. in cat. p. 270); 2005, Modigliani a Venezia, tra Livorno e Parigi, maggio - luglio, Biblioteca Nazionale Marciana, Venezia; luglio - settembre, Castello di San Michele, Cagliari; ottobre - dicembre, Sala Motta, Domodossola (ripr. in cat. p. 114); 2010, Modigliani Ritratti dell'anima, dicembre - gennaio, Castello Ursino, Catania (ripr. in cat. p. 209).

€ 2.500,00/3.500,00



43

Marija MAREVNA VOROB'EV

(Ceboksary, 1892-Londra, 1984)

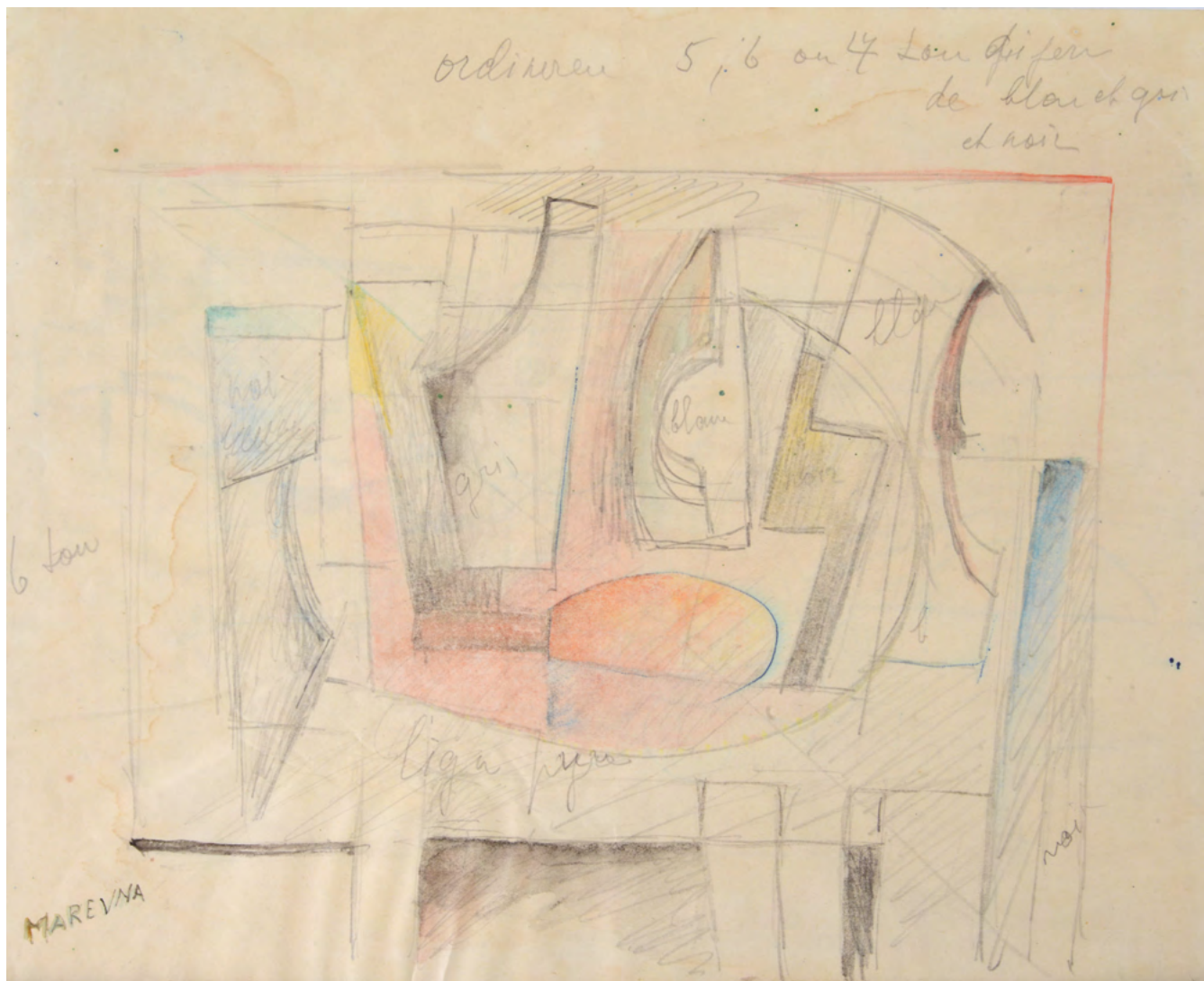
TAVOLO CUBISTA (RECTO) - (VERSO), 1913

Inchiostro e matita su carta, cm. 16x24

Firma in basso a destra. Provenienza: Collezione Montmartres des Artes, Parigi.

Esposizioni: 1992, Modigliani et les ateliers de Montmartre, Musée de Montmartre, Parigi; 2001, L' Ecole de Paris, 1904-1929; novembre - marzo, Musée d'art moderne, Parigi; 2003, Amedeo Modigliani, Jeanne Hébuterne e gli artisti di Montmartre e Moontparnasse, giugno - agosto, Castello Svevo di Bari, (ripr. in cat. p. 269); 2005, Modigliani a Venezia, tra Livorno e Parigi, maggio - luglio, Biblioteca Nazionale Marciana, Venezia; luglio - settembre, Castello di San Michele, Cagliari; ottobre - dicembre, Sala Motta, Domodossola (ripr. in cat. p. 114.); 2009, Modigliani. Una storia segreta, settembre - novembre, Museo Fondazione Luciana Matalon (ripr. in cat. p. 83); 2010, Modigliani Ritratti dell'anima, dicembre - gennaio, Castello Ursino, Catania (ripr. in cat. p. 209).

€ 2.000,00/3.000,00



44

Marija MAREVNA VOROB'ËV

(Ceboksary, 1892-Londra, 1984)

COMPOSIZIONE CUBISTA (RECTO) - (VERSO), 1913

Inchiostro e matita su carta, cm. 20x25

Firma in basso a sinistra. Provenienza: Collezione Montmartres des Artes, Parigi.

Esposizioni: 1992, Modigliani et les ateliers de Montmartre, Musée de Montmartre, Parigi; 2001, L' Ecole de Paris, 1904-1929; novembre - marzo, Musée du Montparnasse, Parigi; 2003, Amedeo Modigliani, Jeanne Hébuterne e gli artisti di Montmartre e Montparnasse, giugno - agosto, Castello Svevo di Bari, (ripr. in cat. p. 269).

€ 2.500,00/3.000,00

45

Anonimo Cubista Svedese, XX sec.

COMPOSIZIONE CUBISTA
Olio su tela, cm. 35x28
Firma illeggibile in basso a destra.

€ 5.000,00/8.000,00





André Hébuterne



46

André HEBUTERNE

(Meaux, 1894-Parigi, 1992)

PAESAGGIO (LA PORTE D'ESPAGNE), 1921

Olio su tela, cm. 81x40

Firma e data in basso a sinistra. Sul verso: firma e titolo "A. Hebuterne/St. Jean Pied de Port/La Porte d'Espagne/40x81".

Bibliografia: 2003, Amedeo Modigliani, Jeanne Hebuterne e gli artisti di Montmartre e Montparnasse, Catalogo della Mostra Castello Svevo di Bari, p. 208.

€ 5.000,00/8.000,00



47

André HEBUTERNE

(Meaux, 1894-Parigi, 1992)

PAESAGGIO, 1913

Olio su cartone, cm. 67x50,5

Firma e data in basso a destra. Sul verso: firma e data "André Hebuterne/Bretagne/1913"

Esposizioni: 2003, Amedeo Modigliani, Jeanne Hébuterne e gli artisti di Montmartre e Moontparnasse, giugno - agosto, Castello Svevo di Bari, (ripr. in cat. p. 206, con misure errate).

€ 3.000,00/5.000,00



48

André HEBUTERNE

(Meaux, 1894-Parigi, 1992)

PAESAGGIO, 1913 Olio su cartone telato, cm. 26,5x36

Sul verso: etichetta André Cheune, Transport d'oeuvres d'art, Paris.

Esposizioni: 2003, Amedeo Modigliani, Jeanne Hébuterne e gli artisti di Montmartre e Moontparnasse, giugno - agosto, Castello Svevo di Bari, (ripr. in cat. p. 209).

€ 1.500,00/2.500,00



49

André HEBUTERNE

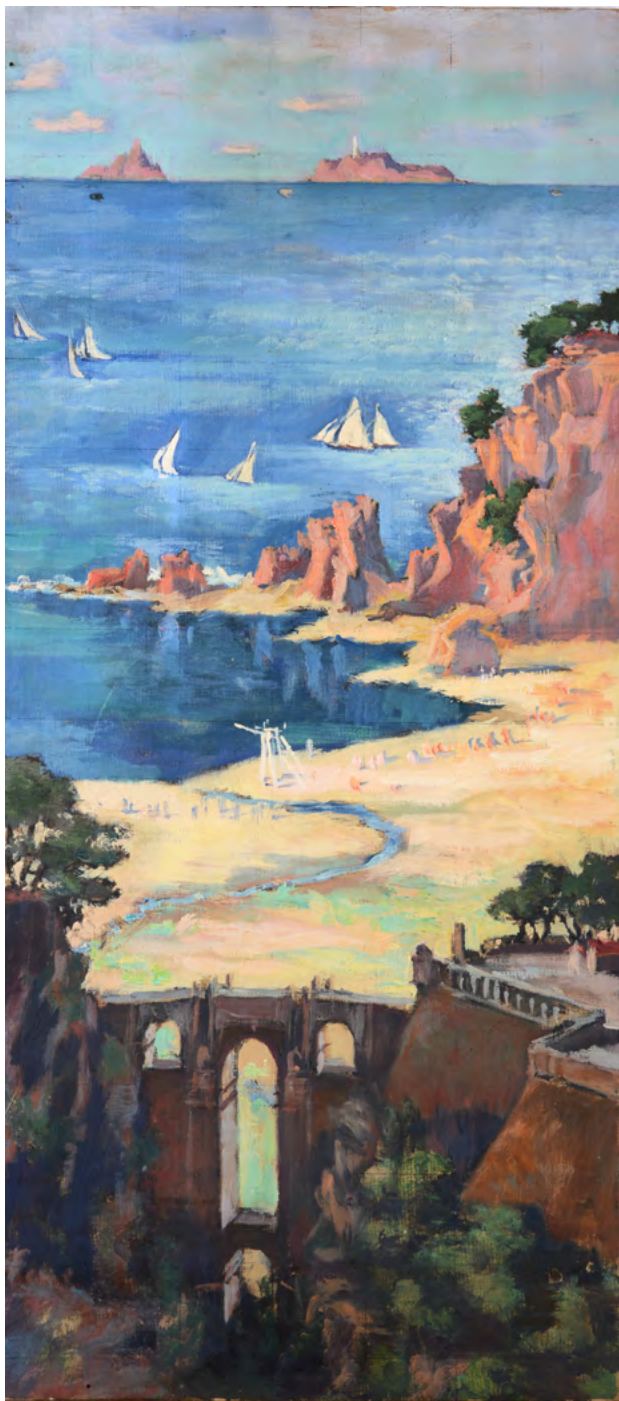
(Meaux, 1894-Parigi, 1992)

PAESAGGIO, 1919

Olio su tela, cm. 65x33,5

Sul verso: firma e data "André Hebuterne/Bretagne/1919"

€ 4.000,00/6.000,00



50

André HEBUTERNE

(Meaux, 1894-Parigi, 1992)

VEDUTA DI PORTO

Olio su cartone, cm. 62x28

Sul verso: a matita "A. Hebuterne"

€ 1.000,00/2.000,00



51

André HEBUTERNE

(Meaux, 1894-Parigi, 1992)

VEDUTA DI PORTO

Olio su cartone, cm. 62x27,5

Sul verso: a matita "A. Hebuterne".

€ 1.000,00/2.000,00

Jeanne Hébuterne





52

Jeanne HEBUTERNE

(Meaux, 1898-Parigi, 1920)

RITRATTO DEL FRATELLO

Olio su cartone, cm. 43,5x36

In basso a destra a matita: 1920. Sul verso: a matita, "Hebuterne"; etichetta André Cheune, Transport d'oeuvres d'art, Paris.

Esposizioni: 2003, Amedeo Modigliani, Jeanne Hébuterne e gli artisti di Montmartre e Moontparnasse, giugno - agosto, Castello Svevo di Bari, (ripr. in cat. 204).

€ 25.000,00/30.000,00



53

Jeanne HEBUTERNE

(Meaux, 1898-Parigi, 1920)

RITRATTO DI ANDRÉ

Olio su cartone, cm. 30x26

Sul verso: etichetta André Cheune, Transport d'oeuvres d'art, Paris.

Esposizioni: 2001, L' Ecole de Paris, 1904-1929; novembre - marzo, Musée de Montparnasse, Parigi; 2003, Amedeo Modigliani, Jeanne Hébuterne e gli artisti di Montmartre e Moontparnasse, giugno - agosto, Castello Svevo di Bari, (ripr. in cat. p. 199).

Bibliografia: 2009, J. Chaors, Jeanne H. Posthumement, p. 81.

€ 30.000,00/40.000,00



54

Jeanne HEBUTERNE

(Meaux, 1898-Parigi, 1920)

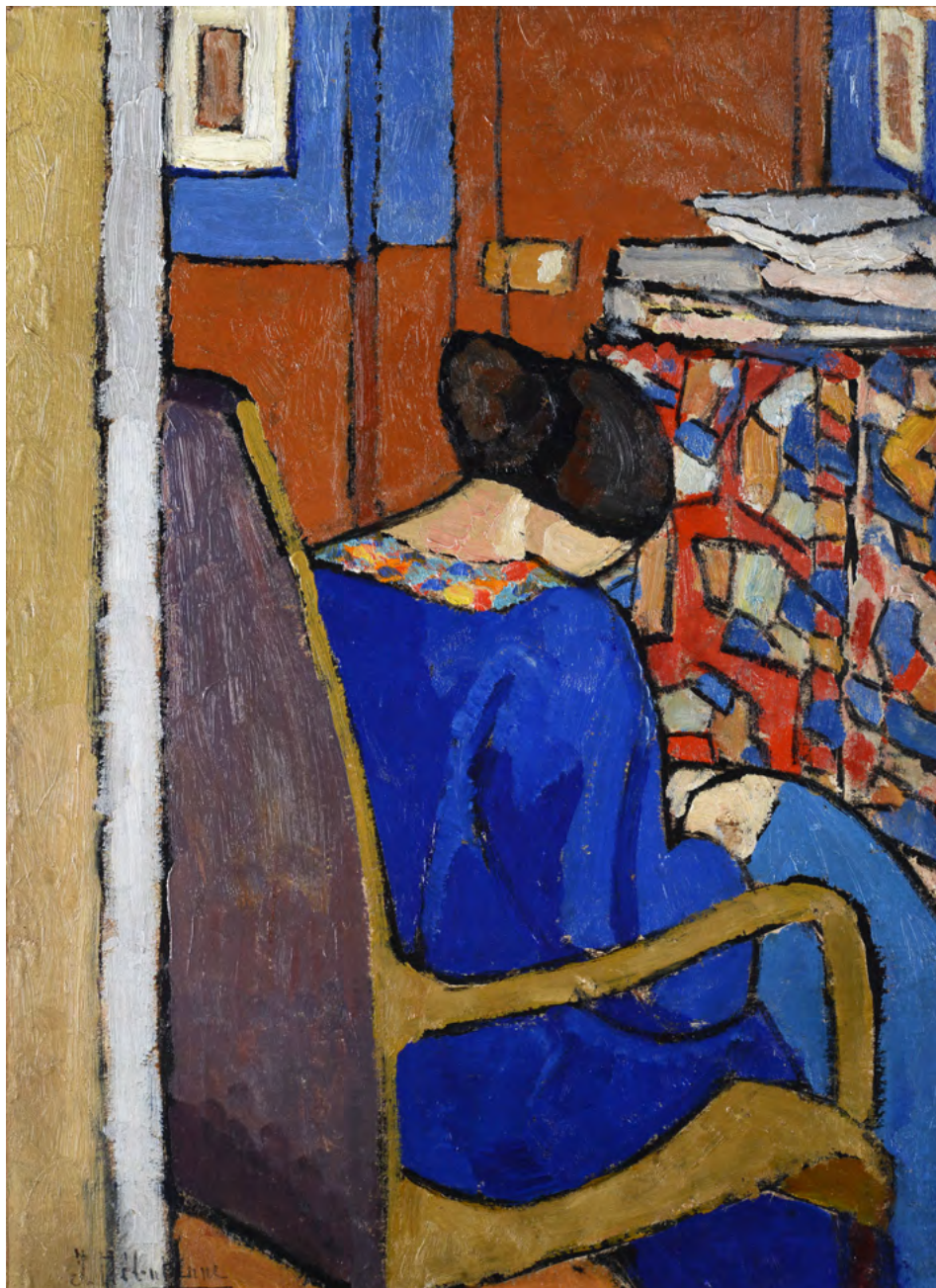
AUTORITRATTO, (1918-1920)

Olio su tela, cm. 35x27

Esposizioni: 2003, Amedeo Modigliani e Jeanne Hébuterne tra gli artisti di Montmartre e Montparnasse; 14 marzo - 4 maggio, Mole Vanvitelliana, Ancona; 9 maggio - 22 giugno, San Leucio di Caserta, Belvedere di San Leucio; Caserta; 28 giugno - 25 agosto, Castello Svevo, Piazza Federico II di Svevia, Bari; 2004, Modigliani, Vitoria; 2012, Femmes artistes, Sao Paulo, Museu Aceu Aberto.

Bibliografia: 2009, Jeanne H. Posthumement, Jean Cahors, p. 73.

€ 35.000,00/45.000,00



55

Jeanne HEBUTERNE

(Meaux, 1898-Parigi, 1920)

MADRE DI SPALLE, 1916 CA.

Olio su cartone, cm. 43x31

Firma in basso a sinistra. Sul verso: studio di volto.

Esposizioni: 2001, L' Ecole de Paris, 1904-1929; novembre - marzo, Musée de Montparnasse, Parigi; 2003, Amedeo Modigliani, Jeanne Hébuterne e gli artisti di Montmartre e Moontparnasse, giugno - agosto, Castello Svevo di Bari, (ripr. in cat. p. 201); 2011, Modigliani and his Circle, aprile - settembre, Kaohsiung Museum of Fine Art, Taiwan (ripr. in cat. p. 220); 2011, Modigliani Imagens de uma vida, ottobre - dicembre, Palacio Anchieta, Vitoria (ripr. in cat. p. 72); 2012, Modigliani Imagens de uma vida, Museu A Ceu Aberto, Sau Paulo.

Bibliografia: 2009, J. Chaors, Jeanne H. Posthumement, p. 72.

€ 35.000,00/45.000,00

56

Jeanne HEBUTERNE

(Meaux, 1898-Parigi, 1920)

RITRATTO DI EUDOXIE HEBUTERNE (MADRE DI JEANNE), 1916

Olio su cartone, cm. 60x43

Sul verso: etichetta André Cheune, Transport d'oeuvres d'artes, Paris, con dati dell'opera.

€ 80.000,00/100.000,00

Esposizioni: 2001, L' Ecole de Paris, 1904-1929; novembre - marzo, Musée de Montparnasse, Parigi; 2003, Amedeo Modigliani, Jeanne Hébuterne e gli artisti di Montmartre e Moontparnasse, giugno - agosto, Castello Svevo di Bari (ripr. in cat. p. 192); 2011, Modigliani Imagens de uma vida, ottobre - dicembre, Vitoria, (ripr. in cat. p. 138).

Bibliografia: 2009, J. Chaors, Jeanne H. Posthumement, p. 72.







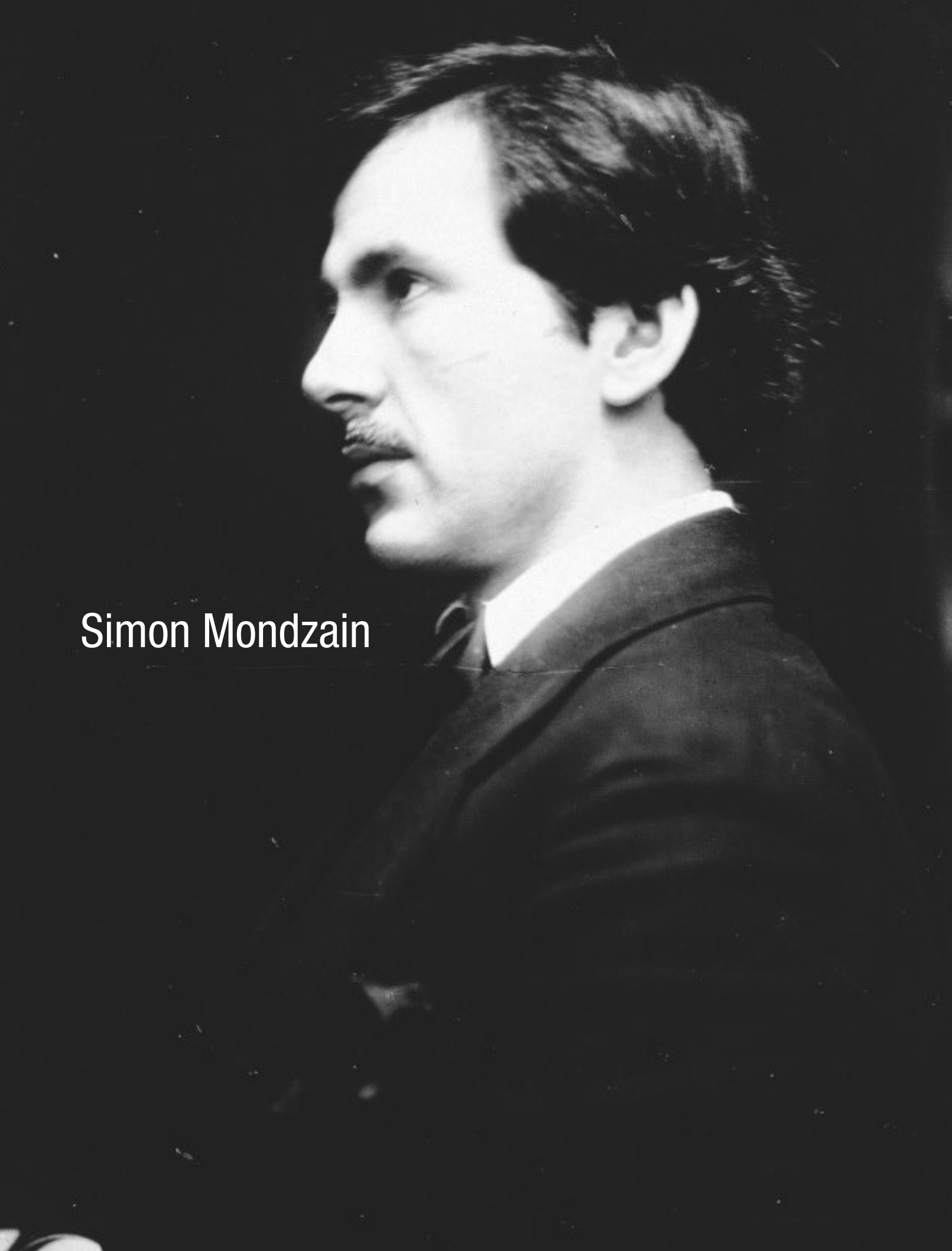
57

Renè THOMSEN

(Paris, 1897-Versailles, 1976)

NUDO DI DONNA, 1934
Olio su tela, cm. 65,5x105
Firma e data in basso a destra.

€ 15.000,00/20.000,00



Simon Mondzain



58

Simon MONDZAIN

(Lublino, 1888-Parigi, 1979)

RITRATTO DI BAMBINO, 1924

Olio su cartone, cm. 41x33

Firma, data e dedica in basso a sinistra: "A mon ami Sesé/Paris 30-4/1924/Mondzain."

€ 2.500,00/4.500,00



59

D'Apres Amedeo MODIGLIANI

TESTA DI CARIATIDE, 1911

Scultura in bronzo (fusione postuma eseguita su licenza legale dal modello originale a cera persa), cm. 58x20x14; es. e.a. 1/2

Tiratura sul lato sinistro. Tirata a 12 esemplari numerati 1/8 e HC 1/4.

Esposizioni: 2011, Modigliani Imagens de uma vida, Vitoria (ripr. in cat. p. 58).

Bibliografia: 2010, Modigliani Ritratti dell'anima, Castello Ursino, Catania; (ripr. in cat. p. 125); 2012, Modigliani Imagens de uma vida, Museu a Ceu Aberto, Sau Paulo (ripr. in cat. p. 90); 2011, Modigliani and his Circle, aprile - settembre, Kaohsiung Museum of Fine Art, Taiwan (ripr. in cat. p. 145).

€ 20.000,00/30.000,00



60

D'Après Amedeo MODIGLIANI

REPRODUCTION DE LA PALETTE DE L'ARTISTE
cm. 50x37; es. AC 1/12.

La tiratura della riproduzione è limitata a 99 esemplari su licenza del M.I.A.L. Modigliani Institute Archives Legales. Certificato M.I.A.L. a firma C. Parisot.

Bibliografia: 2011, Modigliani Ritratti dell'anima, Castello Ursino, Catania, p. 273.

€ 6.000,00/8.000,00

MENUS de FÉVRIER



Au temps des Pharaons.

DÉJEUNERS

- Harengs marines.
- Omelette Bénédicte.
- * Pâté de pigeon à l'ancienne.
- Selle d'agneau boulangère.
- Epinards au velouté.
- * Riz à la Maltaise.
- Dessert.

- Oursins de la Méditerranée.
- Œufs brouillés Mignonnette.
- Daube à la Provençale.
- Fritelle de poulet à la reine.
- Petits pois aux pommes nouvelles.
- Soufflé Mandarinette.
- Dessert.

DÉJEUNER MAIGRE

- Petit Dieppe à la Grecque.
- Nouillettes à l'Emmenthal.
- Œufs à la Cendrillon.
- Pommes Mirabelle.
- Cœurs d'artichauts barigoule.
- Crème au café.

DINERS

- Consommé de poulet aux ailérons.
- Filets de sole meunière aux laitances.
- Jambon de Bayonne au Madère.
- Epinards aux anchois.
- Pigeon rôti aux croûtons.
- Salade demi-deuil.
- Glace Mont-Rose.
- Petits fours.

- Potage bisque d'écrevisses.
- Filets de rougets aux truffes.
- Chapon du Mans poêlé dans son jus.
- * Cardons à la crème.
- Salade midinette.
- Mousse aux violettes pralinée.
- Friandises.

DINER MAIGRE

- Potage santé au riz.
- Feuilleté des Prélats.
- Chicorée à la Valenciennes.
- Pomme Dauphiné.
- Omelette abricotiné.
- Frangipane.

* * *

PATÉ de PIGEON à L'ANCIENNE

Désossez deux pigeons et faites mariner avec un peu de cognac, persil haché, thym, laurier; garnissez un plat anglais de lard maigre, intercalez vos morceaux de pigeon avec des petites escalopes de veau, du jambon cru, des champignons, des œufs durs, des fines herbes, un verre de vin blanc et du blond de veau. Couvrez de pâte assez fine et cuisez au four doux; laissez refroidir et ajoutez un peu de bonne gelée au Madère.



61

L'AGENDA BUVARD DEL BON MARCHE DEL 1914

Appartenuta a Casimir Hebuterne, impiegato contabile salariato dei grandi magazzini del Bon Marché di Parigi, e dopo alcuni anni, passata di mano a Rosalia Tobia (cuoca italiana, proprietaria del locale Chez Rosalia), che la utilizzò anche per far scrivere le ricette di cucina a Fernande, ex compagna di Picasso e ad un'altra sua amica.

Le ricette furono trascritte e manoscritte sino al giorno in cui la Grande Guerra fece scomparire ogni alimento dai mercati.

L'agenda fu anche letteralmente scarabocchiata da Modigliani, il quale frequentava assiduamente il locale Chez Rosalia e spesso si divertiva scherzosamente a infastidire la proprietaria e le sue aiutanti.

€ 6.000,00/8.000,00



Pablo Picasso



62

Pablo PICASSO

(Malaga 1881-Mougins 1973)

RITRATTO DI MAX JACOB, 1916

Litografia, inchiostro e matita su carta, mm. 379x276

Firma in basso a sinistra.

Provenienza: Max Jacob, 1917; Joseph Altounian, Macon.

Esposizioni: 1983, Max Jacob, 26 aprile - 31 maggio, Galleria d'Arte Moderna Le point, Roma; 1984, Max Jacob 1876 - 1944, ottobre, Galleria Pirra, Torino (ripr. in cat. in copertina e n. 1); 1988, Max Jacob 1876 - 1944, Casa Natale A. Modigliani, Livorno (ripr. in cat. p. 10); 2009, Modigliani. Una storia segreta, 30 settembre - 20 novembre, Museo Fondazione Luciana Matalon, Milano (ripr. in cat. p. 87); 2010 - 2011, Amedeo Modigliani – Ritratti dell'anima, dicembre - febbraio, Castello Ursino, Catania (ripr. in cat. p. 93); 2010, Modigliani dal Classicismo al Cubismo, Museo Archeologico Nazionale di Palestrina (ripr. in cat. p. 41); 2011, Modigliani and his Circle, aprile - settembre, Kaohsiung Museum of Fine Art, Taiwan (ripr. in cat. p. 126).

Bibliografia: 2017, F. Olivier, Picasso e i suoi amici, CoMediArt, pp. 64-65.

€ 20.000,00/25.000,00



A mon ami Max Jacob
Paris 10
22 R. Victor Hugo
Montrouge (Seine)

L'archange foudroyé n'eût que le temps
de desserrer sa cravate. On aurait dit qu'il
friaît encore.

C. Max Jacob.

Picasso



Amedeo Modigliani



63

Amedeo MODIGLIANI

(Livorno, 1884-Parigi, 1920)

RITRATTO DI DONNA (RECTO); RITRATTO DI UOMO (VERSO), 1912
Matita su carta, cm. 21x12

Firma in basso a sinistra sul fronte.

€ 15.000,00/20.000,00

Provenienza: Francesco Anfuso, Roma; S. Ecc. Ambasciatore M. P. C., Roma.

Esposizioni: 1984, Amedeo Modigliani. Disegni. Centenario della nascita 1884 - 1984, maggio - luglio, Museo Villa Pignatelli, Napoli (ripr. in cat. p. 82, n. 15).

Bibliografia: 1990, Modigliani Catalogue Raisonné Dessins Acquarelles, Tome I, editions Graphis Arte, p. 251, n. 6/12 e 8/12.





64

Amedeo MODIGLIANI

(Livorno, 1884-Parigi, 1920)

IL FRATE, 1914

Matita su carta, cm. 21,5x12,5

Firma in basso a destra. Sul verso: sul cartoncino di chiusura, etichetta Bruno Tartaglia, Roma con dati dell'opera; timbro Caja de pensiones, Obra social.

€ 25.000,00/35.000,00

Provenienza: Francesco Anfuso, Roma; S. Ecc. Ambasciatore M. P. C., Roma.

Esposizioni: 1983, Modigliani 1884 - 1920, aprile - maggio, Centre Cultural de la Caixa de Pensions, Barcellona - giugno, Sala de Exposiciones de la Caixa de Pensiones, Madrid, (ripr. in cat. p. 123, figura 50); 1984, Amedeo Modigliani. Disegni. Centenario della nascita 1884 - 1984, maggio - luglio, Museo Villa Pignatelli (ripr. in cat. p. 84, n. 17); 2003, Amedeo Modigliani, Jeanne Hébuterne e gli artisti di Montmartre e Moontparnasse, giugno - agosto, Castello Svevo di Bari, (ripr. in cat. p. 173b).

L'opera è accompagnata da attestato di libera circolazione

Napoli, 30-5-1984 Jeanne Modigliani alla inaugurazione della mostra al Museo di Villa Pignatelli





65

Amedeo MODIGLIANI

(Livorno, 1884-Parigi, 1920)

LES PAMPAS PAMPADOUR, 1916

Inchiostro e matita su carta, cm. 28x21

Firma in basso a sinistra; titolo in basso a sinistra.

Sul verso. etichetta E. J. Van Wisselingh & Co, Amsterdam con dati dell'opera; etichetta Bruno Tartaglia, Roma, con dati dell'opera.

€ 70.000,00/90.000,00

Provenienza: Francesco Anfuso, Roma; S. Ecc. Ambasciatore M. P. C., Roma.

Esposizioni: 1983, Modigliani 1884 - 1920, aprile - maggio, Centre Cultural de la Caixa de Pensions, Barcellona - giugno, Sala de Exposiciones de la Caixa de Pensiones, Madrid, (ripr. in cat. p. 142, f. 78); 2003; Amedeo Modigliani, Jeanne Hebuterne e gli artisti di Montmartre e Montparnasse, Catalogo della Mostra Castello Svevo di Bari, (ripr. in cat. f. 173a.)

Bibliografia: 1990, Modigliani Catalogue Raisonné Dessins Acquarelles, Tome I, editions Graphis Arte, p. 97, p. 294, n. 9/16.

L'opera è accompagnata da attesta di libera circolazione.





Amedeo MODIGLIANI

(Livorno, 1884-Parigi, 1920)

NUDO (NU ASSIS), 1915

Punta di piombo su carta, cm. 21x13

Sul verso: timbro Amedeo Modigliani Dessin Coll. [...] n. 14; sul compensato di chiusura timbro Caja de Pensiones, Obra Social; etichetta e timbri Amedeo Modigliani, Galleria Pirra, Torino.

€ 30.000,00/40.000,00

L'opera è accompagnata da attestato di libera circolazione.

L'opera è accompagnata da autentica di Joseph Lantermann in cui l'opera è titolata Nu Assis e datata 1915.

Provenienza: Max Jacob, Parigi; Joseph Altounian, Macon.

Esposizioni: 1978, Modigliani Dessins, Galerie Altouniam, Paris; 1983, Modigliani 1884 - 1920, aprile - maggio, Centre Cultural de la Caixa de Pensions, Barcellona; giugno, Sala de Exposiciones de la Caixa de Pensiones, Madrid, (ripr. in cat. p. 130, n. 57); 1984, Amedeo Modigliani, Centenario della nascita 1884-1984, marzo - aprile, Galleria Pirra, Torino, alla presenza di Jeanne Modigliani (ripr. in cat. p. 72, n. 23); 1984, Amedeo Modigliani. Disegni. Centenario della nascita 1884 - 1984, maggio - luglio, Museo Villa Pignatelli, Napoli, (ripr. in cat. p. 88, n. 27).

Bibliografia: 1978, Modigliani Inconnu, a cura di HJoseph Lantermann e Christian Parisot ed. Shakespeare & Co., p. 31; 1990, Modigliani. Catalogue Raisonné. Dessins Aquarelles. Tome I, p. 270, n. 11/15.

Torino, 1984 Jeanne Modigliani alla inaugurazione della mostra alla Galleria Pirra





67

Amedeo MODIGLIANI

(Livorno, 1884-Parigi, 1920)

RITRATTO DI OSCAR MIESTCHANINOFF, 1915
Inchiostro su carta, cm. 19x12

€ 40.000,00/50.000,00

Provenienza: Collezione J. Modigliani, Parigi; Michel Georges - Michel, 1936, Paris. Ex collezione Jeanne Modigliani 1962 Paris

Esposizioni: 1992, Modigliani et les ateliers de Montmartre, Musee de Montmartre, Parigi; 2001, L'Ecole de Paris, 1904-1929; novembre - marzo, Musée du Montparnasse, Parigi; 2008 - 2009, Modigliani Immagini di una vita, novembre - gennaio, Scuderie Aldobrandini per l'Arte, Frascati (ripr. in cat. p. 64); 2010, Modigliani dal Classicismo al Cubismo, giugno - settembre, Museo Archeologico Nazionale di Palestrina (ripr. in cat. p. 46); 2010 - 2011, Modigliani Ritratti dell'Anima, dicembre - febbraio, Museo Civico Castello Ursino, Catania (ripr. in cat. p. 197); 2011, Modigliani, Imagens de uma vida, ottobre - dicembre, Palacio Anchieta, Vitoria (ripr. in cat. 38); 2011, Modigliani and his Circle, aprile - settembre, Kaohsiung Museum of Fine Art, Taiwan (ripr. in cat. p. 192); 2012, Modigliani, Imagens de uma vida, Museu A Ceu Aberto, Sau Paulo (ripr. in cat. p. 55).

Bibliografia: 2006, Modigliani Catalogue Raisonné Dessins Acquarelles, Tome III, editions Carte Segrete, p. 151, n. 205/15.





68

Amedeo MODIGLIANI

(Livorno, 1884-Parigi, 1920)

RITRATTO DI AMILCARE RICHARD, 1919

Matita su carta, cm. 44x31,5

Firma e dedica in basso a sinistra.

Sul verso: attestato di menzione onorevole rilasciato dal ginnasio M. Foscarini di Venezia al Sig. Richard Amilcare.

€ 100.000,00/120.000,00

Certificato di autenticità Archivi Legali Amedeo Modigliani a cura di Christian Parisot.

Autentica su foto di Jeanne Modigliani.

Esposizioni: 2005, Modigliani in Venice, between Leghorn and Paris, a cura di C. Parisot, Biblioteca Marciana, Venezia, edizioni Carlo Delfino, Venezia, (ripr. in cat.); 2005, Modigliani a Venezia, tra Livorno e Parigi, maggio - luglio, Biblioteca Nazionale Marciana, Venezia; luglio - settembre, Castello di San Michele, Cagliari; ottobre - dicembre, Sala Motta, Domodossola (ripr. in cat. p. 84).

Bibliografia: 2005, Modigliani a Venezia tra Livorno e Parigi, a cura di C. Parisot, Castello di San Michele Cagliari, edizioni Carlo Delfino, Sassari; 2006, C. Parisot, Modigliani, Catalogue Raisonné, Tome III, Editions Carte Segrete, Roma, Tav. 105/19 (la scheda del disegno riporta delle misure errate).





Amedeo MODIGLIANI

(Livorno, 1884-Parigi, 1920)

NUDO DI DONNA, 1917
Grafite su carta, cm. 47,8x29
Firma in basso a destra.

€ 70.000,00/90.000,00

Provenienza: Leopold Zborowsky, Parigi.

Archivi Legali di Modigliani riprodotto in Tomo V Catalogo Ragionato Ed. Des Archives. Parigi 13.05.2009

Esposizioni: 2010, Uno sguardo sulle donne: dai macchiaioli a Modigliani; luglio - ottobre, Polo Culturale Chiesa San'Agostino, Civitanova Marche; 2010 - 2011, Modigliani Ritratti dell'anima, dicembre - febbraio, Museo Civico Castello Ursino, Catania (ripr. in cat. p. 228); 2011, Modigliani and his Circle, aprile - settembre, Kaohsiung Museum of Fine Art, Taiwan (ripr. in cat. p. 238); 2011 - 2012, Modigliani imagens de una vida, Museu Ceu Aberto, Sao Paulo (ripr. in cat. p. 61); Palacio Anchieta, Vitoria; MASP Sao Paulo Brazil; Museu Nacional de belas artes, Rio de Janeiro; Museum Rodin, Bahia; 2015, Modigliani Legend of Montparnasse, giugno - ottobre, Hangram Art Museum, Seoul.

L'opera è accompagnata dal documento degli Archivi Legali di Amedeo Modigliani, con scheda tecnica di Christian Parisot in data 8 luglio 2010.

Studio Micheli, Modigliani seduto alla sinistra





Il piccolo dipinto raffigura la giovane Medea Taci, scomparsa nel 1898, all'età di soli vent'anni, in seguito ad una meningite. Si tratta dunque di un ritratto postumo, probabilmente basato su una fotografia recentemente individuata.

Medea Taci era una dei tre figli di Tito Taci, imprenditore alberghiero, giunto da Firenze ad Iglesias nel 1870, dove fondò l'albergo "Leon d'Oro", aperto nel 1872 e molto frequentato. Tito Taci e Flaminio Modigliani, padre di Amedeo, erano legati da amicizia e relazioni professionali, cementate lungo molti anni di frequentazione delle rispettive famiglie. Flaminio Modigliani era giunto in Sardegna assai giovane, per curare gli interessi agricolo - minerari, nel salto di Gessa (Iglesiente), acquistato dal padre Emanuele Abramvita Modigliani nel 1862. La famiglia Modigliani, formata da Flaminio e dalla moglie Eugenia Garzin si divideva tra Livorno, dove risiedeva la madre con i tre figli e Iglesias dove il padre curava gli affari e la famiglia si trasferiva per le vacanze estive. Amedeo ragazzo, perduta per fallimento economico, la grande tenuta agricola Grugua nel Salto di Gesso, continuò a recarsi ad Iglesias soggiornando al Leon d'Oro dove strinse amicizia con i ragazzi Taci, in modo particolare con Medea qui effigiata. Il quadro fu sempre conservato dalla famiglia Taci e custodito per decenni dalla sorella Clelia in Belgio, che a sua volta lo donò ai nipoti Meloni, attuali proprietari, con l'espressa volontà che tornasse in Sardegna, terra tanto amata da Medea. Ra-

rissima e felice testimonianza della produzione giovanile del pittore toscano - produzione quasi totalmente perduta, secondo le volontà del pittore - il dipinto è l'unico sopravvissuto degli anni sardi, anche se resta memoria di un altro quadro esposto per decenni negli uffici della Miniera di Monteponi. Il ritratto di Medea è realizzato su una fine tela con pennellate a tocco diretto, senza strato preparatorio e senza disegno sottostante, la materia cromatica è sottile e magra, tanto da lasciare trapelare la tela sottostante; lo stato di conservazione è buono anche grazie ad una costante manutenzione. Opera gradevole negli accordi cromatici a base di terre, il ritratto di profilo si inserisce nel solco della coeva pittura macchiaiola toscana, rivelando modi borghesi vicini a Silvestro Lega ma memori anche della ritrattistica popolare di F. M. Michetti e A. Mancini. Ai fini del presente procedimento di dichiarazione, va sottolineato che l'opera riveste un interesse particolarmente importante sotto un duplice aspetto. Infatti, il dipinto è molto significativo nella vicenda artistica del grande pittore modernista, in quanto costituisce uno dei pochissimi documenti dell'attività giovanile; in secondo luogo, l'opera interessa la storia locale in quanto testimonia la presenza culturale attività di importanti famiglie imprenditoriali toscane nella Sardegna post - unitaria, volta allo sviluppo industriale e minerario.

Relazione storico-artistica del Funzionario Istruttore Maura Picciau.



Amedeo MODIGLIANI

(Livorno, 1884-Parigi, 1920)

RITRATTO DI MEDEA TACI

Olio su tela, cm. 37x27

Siglato in basso a destra.

Sul verso: all'interno del margine destro della tela: "A. Modigliani".

STIMA SU RICHIESTA

Esposizioni: 2005, Modigliani a Venezia, tra Livorno e Parigi, maggio - luglio, Biblioteca Nazionale Marciana, Venezia; luglio - settembre Castello di San Michele, Cagliari (ripr. in cat. p. 35); 2005, Modigliani a Domodossola, da Venezia a Parigi, maggio - luglio, Biblioteca Nazionale Marciana, Venezia; luglio - ottobre, Castello San Michele, Cagliari; ottobre - dicembre, Sala Motta, Domodossola (ripr. in cat. p. 35); 2009, Amedeo Modigliani, aprile - luglio, Kunst und Ausstellungshalle der Bundesrepublik Deutschland, Bonn; 2011, Modigliani Ritratti dell'anima, dicembre - febbraio, Castello Ursino, Catania, (ripr. in cat. p. 14).

Bibliografia: 2006, Modigliani La Vita Le Opere, C. Parisot, Carlo Delfino Editore - Edizioni Carte Segrete, p. 24; 2008, Modigliani l'artiste italien, V. Goriainov, C. Filippini, C. Parisot, Editoriale Giorgio Mondadori, p. 105; 2009, Amedeo Modigliani, ein mythos der moderne, Dumont, p. 152; 2012, Modigliani Catalogue Raisonné, C. Parisot, tome V, Forma Edizioni, p. 44.

Opera sottoposta a notifica della Soprintendenza con n. prot. 10835 in data 4 agosto 2010.

Amedeo Modigliani, Pablo Picasso e André Salmon







INDICE AUTORI

Anonimo francese, XIX - XX sec. - 35

Anonimo, XIX - XX sec. - 37

Anonimo Cubista Svedese, XX sec. - 45

D'Apres Amedeo Modigliani - 59, 60

de Toulouse-Lautrec Henri - 1, 2, 3, 4, 5, 6, 7, 8, 9, 10, 11, 12, 13, 14, 15, 16

Dufy Raoul - 40

Eveno Édouard-Jules - 36

Hebuterne André - 46, 47, 48, 49, 50, 51

Hebuterne Jeanne - 52, 53, 54, 55, 56

Marevna Vorob'ëv Marija - 42, 43, 44

Marval Jacqueline - 41

Modigliani Amedeo - 63, 64, 65, 66, 67, 68, 69, 70

Mondzain Simon - 58

Pascin Jules - 38

Picasso Pablo - 62

Manguet R. - 39

Steinlen Théophile Alexandre - 19, 20, 21, 22, 23, 24, 25, 26, 27, 28, 29, 30, 31, 32, 33, 34

Thomsen René - 57

CONDIZIONI DI VENDITA

1. La Casa d'Aste Pananti è incaricata a vendere, in locali aperti al pubblico, gli oggetti affidati in nome e per conto dei mandanti, come da atti registrati all'Ufficio I.V.A. di Firenze. Non potranno farle carico obblighi se non quelli discendenti dal mandato.
2. All'atto dell'aggiudicazione l'acquirente dovrà provvedere al pagamento del prezzo, diritti e quant'altro in contanti, oppure tramite bonifico bancario: INTESA SANPAOLO, c/c 8612 Pananti Casa d'Aste S.r.l. – ABI 03069 CAB 02993 – CIN W- IBAN IT26W0306902993100000008612 SWIFT BCITITMM.
 - 2.1 La Casa d'Aste Pananti a propria discrezione, potrà acconsentire a che l'aggiudicatario versi solamente una caparra pari al 30% del prezzo stabilito con l'aggiudicazione, oltre ai diritti d'asta, le spese e quant'altro. In questo caso il completamento del pagamento dovrà avvenire entro e non oltre le ore 18:00 del lunedì successivo alla vendita.
 - 2.2 Dopo il pagamento gli oggetti venduti devono essere ritirati dall'acquirente a sua cura e rischio entro le ore 18:00 del lunedì successivo alla vendita, termine questo ultimo da considerarsi perentorio. La Casa d'Aste Pananti è autorizzata a non consegnare quanto aggiudicato se prima non si è provveduto all'integrale pagamento di quanto dovuto. La consegna del lotto aggiudicato avverrà presso i locali della Galleria Pananti.
 - 2.3 In caso di mancato adempimento nei termini perentori sopra stabiliti sarà facoltà della Casa d'Aste Pananti richiedere l'adempimento.

In caso di inadempimento laddove sia stata versata la caparra di cui al punto 2.1 la Casa d'Aste Pananti avrà la facoltà di chiedere la risoluzione di diritto del contratto di aggiudicazione attraverso semplice comunicazione scritta, trattenendosi, a titolo di penale, le somme già incassate, salvo in ogni caso il diritto al risarcimento del danno ulteriore.

In ogni altro caso di inadempimento la Casa d'Aste Pananti, fermo restando per essa il diritto di risoluzione del contratto con semplice comunicazione scritta, avrà diritto di ottenere il pagamento a titolo di penale forfettariamente predeterminata del 40% del prezzo di aggiudicazione.
3. L'asta sarà preceduta da un'esposizione delle opere durante la quale un responsabile della Casa d'Aste Pananti sarà a disposizione per ogni chiarimento. L'esposizione ha lo scopo di far bene esaminare lo stato di conservazione e la qualità degli oggetti e chiarire eventuali errori e/o inesattezze in cui si fosse incorsi nella compilazione del catalogo. Dopo l'aggiudicazione nessuna contestazione in merito potrà pertanto essere accolta, fatto salvo quanto previsto dal punto 4.
4. Eventuali contestazioni circa l'esattezza delle attribuzioni riportate nel catalogo d'asta dovranno essere mosse a mezzo raccomandata con ricevuta di ritorno da inviare entro e non oltre 8 giorni dalla data di aggiudicazione. Se la contestazione risultasse fondata, sulla base della documentazione che in ogni caso dovrà essere prodotta a cura e spese dell'aggiudicatario, la Casa d'Aste Pananti sarà tenuta esclusivamente al rimborso delle somme già percepite senza interessi, dietro restituzione dei beni aggiudicati, senza alcun ulteriore obbligo di risarcimento a nessun titolo. Infatti la Casa d'Aste Pananti, nella propria qualità di mandataria, non potrà ritenersi responsabile per le attribuzioni ed expertise relativi ai lotti battuti.
 5. La Casa d'Aste Pananti, pur adoperandosi con la massima serietà e scrupolosità, non potrà ritenersi responsabile per eventuali errori in cui dovesse incorrere nell'esecuzione di offerte scritte o telefoniche. Pertanto l'offerente, nel compilare l'apposito modulo dovrà accuratamente controllare i numeri dei lotti, le descrizioni e le cifre indicate. La richiesta di partecipazione telefonica sarà accettata esclusivamente se formulata per iscritto almeno 4 ore prima della vendita. La Casa d'Aste Pananti si riserva il diritto di registrare le offerte telefoniche declinando ogni responsabilità nei confronti dell'aggiudicatario in relazione alle offerte formulate telefonicamente.
 6. Non sono ammesse contestazioni in merito all'aggiudicazione dei lotti, che viene decisa dal banditore in modo insindacabile.
 7. Durante la gara il direttore della vendita ha la facoltà di riunire o di separare i lotti. Lo stesso, in qualità di mandatario, potrà compiere tutte quelle attività per il migliore espletamento del mandato.
 8. L'acquirente, oltre al prezzo di aggiudicazione, dovrà corrispondere il **25%** dello stesso, comprensivo di diritti d'asta, spese ed IVA. Per le **Aste a Tempo** l'acquirente, oltre al prezzo di aggiudicazione, dovrà corrispondere il **30%** dello stesso, comprensivo di diritti d'asta, spese ed IVA.
 - 8.1 Il ritiro immediato del bene sarà possibile dopo l'effettivo pagamento che dovrà avvenire in contanti, con assegno circolare, bancario o bonifico.
 9. Le stime relative al possibile prezzo di vendita, stampate sotto la descrizione dei lotti riportati nel catalogo, sono espresse in Euro e non comprendono i diritti d'asta previsti al punto 8. Tuttavia, essendo tali stime effettuate con largo anticipo rispetto alla data dell'asta, potranno essere soggette a revisione, che verrà adeguatamente comunicata al pubblico durante l'asta.
 10. Il presente regolamento viene accettato automaticamente da tutti coloro che concorreranno alla vendita all'asta. I partecipanti alla vendita dichiarano che ogni eventuale controversia derivante dal presente atto sarà deferita in via esclusiva alla cognizione del Foro di Firenze, accettando contestualmente in tal modo l'esclusiva giurisdizione italiana.

R E G O L A M E N T O

1. Le condizioni di vendita sono quelle specificate sul catalogo dell'asta.
2. L'offerta per corrispondenza equivale all'alzata di mano in sala.
All'aggiudicazione andrà aggiunto il 25% quale diritti d'asta compresa IVA ove previsto (dalla norma di legge).
3. L'offerta per corrispondenza sarà valida fino a che sarà uguale o superiore al massimo prezzo battuto in sala.
4. Nel caso ci giungessero, per una stessa opera, più offerte di pari importo, l'opera verrà aggiudicata alla prima offerta pervenutaci.

L'INDISCRETO

GALLERIA PANANTI  CASA d'ASTE
D A L 1 9 6 8

.....
rivista • di • approfondimento • • •
culturale • • • su • arte • scienza •
cultura pop • edizioni • Pananti • •
.....
.....
• • • • www.indiscreto.org • • • •
.....



GALLERIA PANANTI  CASA d'ASTE
DAL 1968

Palazzo Peruzzi de' Medici - Via Maggio, 28/A - 50125 Firenze- Tel. +39 055 2741011 - Fax +39 055 2741034
Pananti Atelier - Casa Dugnani - Via Aurelio Saffi, 9 - 20123 Milano - Tel. +39 02 84073085

www.pananti.com