



GALLERIA PANANTI  CASA d'ASTE  
D A L 1 9 6 8

**AUTORI DEL XIX E XX SEC**

## **ESPERTI**

Arte Moderna e Contemporanea

Piero Pananti  
Filippo Pananti

Arte Italiana, dipinti,  
disegni e sculture del XIX e XX sec.

Andrea Baboni

Arte Italiana, dipinti,  
disegni e sculture del XIX e XX sec.

Andrea Baboni

Dipinti,  
mobili e oggetti di Antiquariato

Massimo Bartolozzi  
Emanuele Castellani  
Assistente:  
Cristina Ceci

Grafica e Edizioni  
Paolo Parri

Tessuti, tappeti e arazzi  
Claudio Martinelli

Gioielli e preziosi  
Fabio Bernardo

Direzione  
Filippo Pananti

Amministrazione  
Rosario Minniti

Segreteria  
Simonetta Guerra

Magazzino/Consegne  
Salvatore Schipani, Marco Magni

Contabilità  
Ivonne Seitz  
Francesca Colombo

Grafica e design  
Lorenzo Lippi

Fotografia  
Marco Giacomelli

Consulente per il restauro  
L'Atelier restauro dipinti

Ufficio Stampa  
Bianca Zani Pananti  
press@pananti.com

Referente per il sud Italia  
Enrico Caruso  
enrico@pananti.com

Referente per Palermo  
Alfredo Fiorentino  
alfredo@pananti.com

Sede di Roma  
DENIARTE - Galleria De Nisi  
Via Beatrice Cenci, 8 - Roma  
Tel +39 06 3232868

**GIOIELLI, ANTIQUARIATO,  
AUTORI DEL XIX E XX SEC,  
ARTE MODERNA E CONTEMPORANEA**

**ESPOSIZIONE**

dal 17 al 24 ottobre 2019  
orario 10.00/13.00 - 14.00/19.00

**ASTA**

Sabato 26 ottobre 2019, ore 16.00



The painting depicts a large, dense crowd of people in an outdoor setting, possibly a park or a public square. The scene is viewed from a slightly elevated perspective, looking down onto the crowd. In the foreground, a simple wooden fence runs across the frame. The crowd is composed of many small figures, some wearing hats and coats, suggesting a historical or 19th-century setting. The background is filled with lush green trees, and the overall style is impressionistic, with visible brushstrokes and a rich, textured color palette. The text 'AUTORI DEL XIX E XX SEC' is overlaid in the center of the image.

**AUTORI DEL XIX E XX SEC**

Dal lotto 121 al 293  
Sabato 26 ottobre 2019, ore 16.00



121

121

**Francesco (Franco) Lipizer**

(Ruda 1901-1973)

COMPOSIZIONE CON TRIGLIE

Olio su tavola, cm. 39x49

Firma in basso a destra.

Sul verso: antica etichetta con dati dell'opera.

€ 500/700



122

122

**Giulio Guglielmini**

(Bologna 1895-1957)

CASALE DI CAMPAGNA

Olio su cartone, cm. 34x49,3

Firma in basso a destra.

€ 200/300



123

123

**Antonio Rizzi**

(Cremona 1869-Milano 1940)

VOLTO DI POETA

Matita su carta, cm. 30x24,5

Firma in basso a destra.

€ 150/250

124

**Raffaele Limauro**

(Pontecorvo 1884-Napoli 1946)

PAESAGGIO

Olio su cartone, cm. 45x60

Firma in basso a sinistra.

€ 650/850

124



25

**Anonimo, XIX sec.**

**DONNA CON SCIALLE**

Olio su tela, cm. 41x35,5

€ 400/600

126

**Felice Vellan**

(Torino 1889-1976)

**BAMBINI**

Tempera su carta, cm. 38x43

Firma in basso a sinistra.

€ 150/250

127

**Edgardo Rossaro**

(Vercelli 1882-Rapallo 1972)

**PROFILO DI UOMO, 1909**

Olio su cartone, cm. 34,5x26,5

Firma, data e dedica in basso a destra.

€ 150/250



125



126

128

**Emilio Rizzi**

(Cremona 1881-Brescia 1952)

**ODALISCA**

Pastelli su carta, cm. 40x30

Firma in alto a destra.

€ 350/500

129

**Arthur Markowicz**

(1872-1934)

**NUDO FEMMINILE**

Olio su tela, cm. 54x45

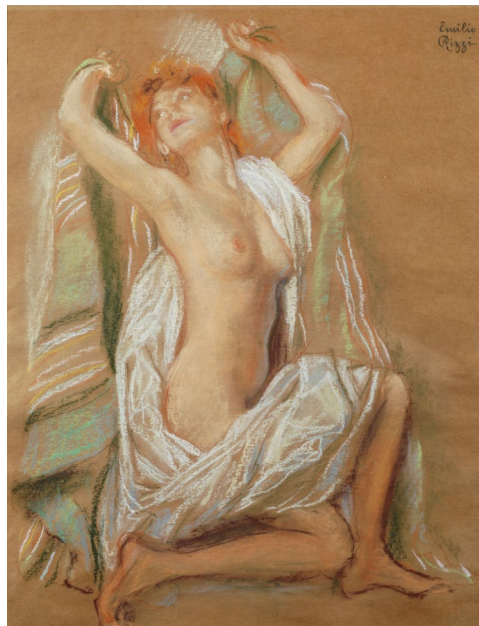
Firma in basso a destra.

€ 700/1.000

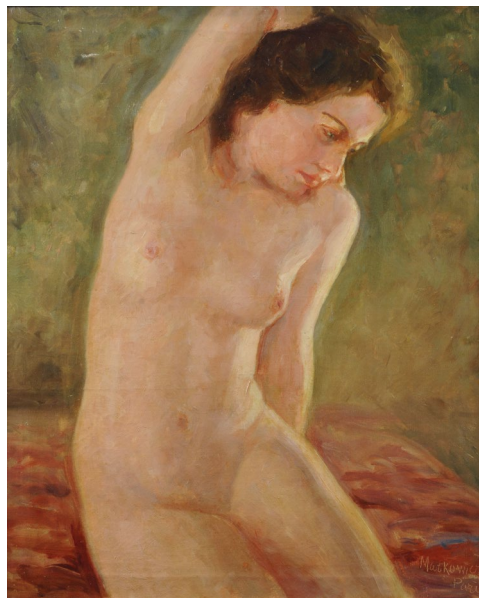
127

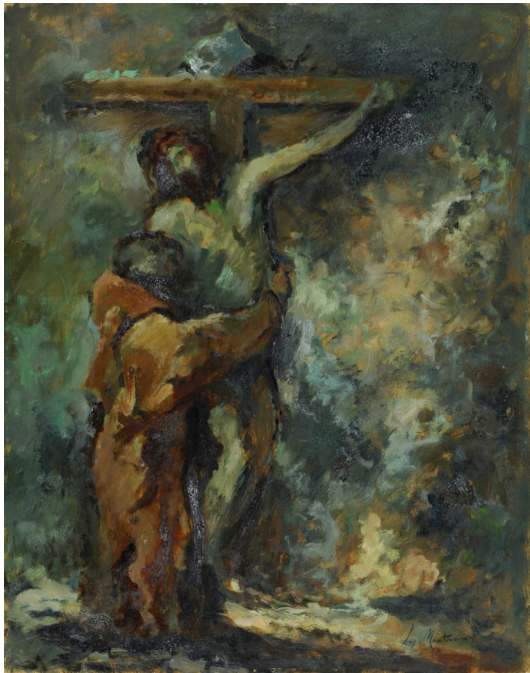


128



129





131

131

**Luigi Mantovani**

(Milano 1880-1957)

**DEPOSIZIONE DALLA CROCE**

Olio su tavola, cm. 45x35

Firma in basso a destra.

€ 150/250



132

132

**Antonio Dell'Angelo**

(Craveggia 1856-1900)

**RITRATTO VIRILE, 1894**

Olio su tela, cm. 65x55

Firma e data in basso a destra.

€ 250/350

133

**Arturo Rietti**

(Trieste 1863-Fontaniva 1943)

**RITRATTO DI SIGNORA**

Olio su tela, cm. 50x40

Firmato in basso a destra: "A. Rietti". Sul verso: abbozzo di profilo maschile ad olio.

€ 200/400

134

**Luigi Stracciari**

(Padova 1900-Pineta di Sortenna 1943)

**RITRATTO DI POPOLANA, 1928**

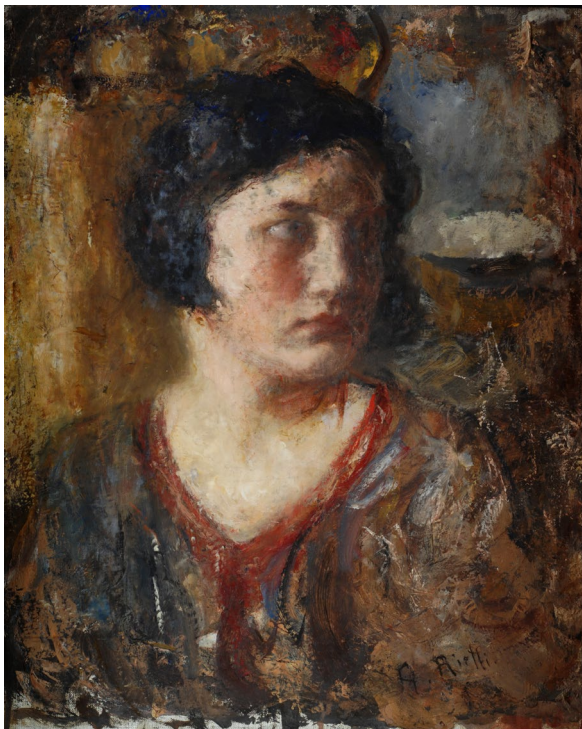
Olio su legno, cm. 70x50

Firma e data in basso a sinistra.

Sul verso: etichetta dell'autore con dati dell'opera.

€ 150/250

133



134



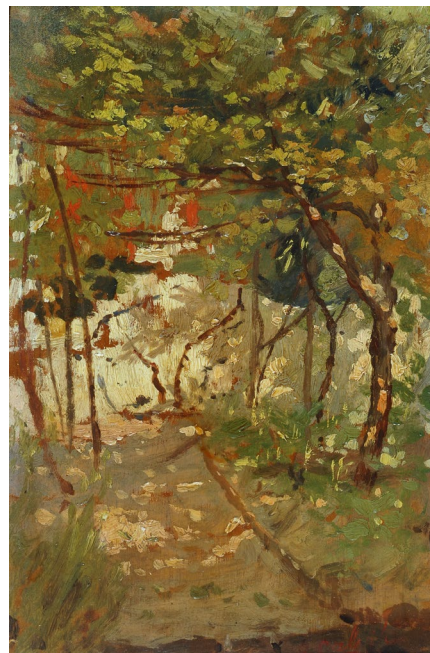




136



137



138

136  
**Romolo Tessari**  
(Castelfranco Veneto 1868-Mira 1947)  
RITRATTO FEMMINILE  
Acquerello su carta, cm.  
30x20,5  
Firma in basso a destra.

€ 150/250

137  
**Scuola Toscana, XIX Sec.**  
LA CASACCIA  
Olio su tavola, cm. 19x12,5  
€ 100/200

138  
**Giovanni (John) Califano**  
(Roma 1864-1946)  
GIARDINO  
Olio su compensato, cm.  
19,3x12  
Firma in basso a destra.

€ 150/250

139  
**Duilio Corompai**  
(Venezia 1876-Noventa Vicentina 1952)  
PAESAGGIO  
Olio su cartone, cm. 19x26  
Firma in basso a destra,

€ 200/400

140  
**Duilio Corompai**  
(Venezia 1876-Noventa Vicentina 1952)  
PAESAGGIO  
Olio su cartone, cm. 19x27  
€ 200/400

139



140





141

141

**Carlo Follini**

(Domodossola 1848-Pegli 1938)

CAMPAGNA, 1919

Olio su cartone, cm. 12,5x17

Firma e data in basso a destra.

€ 350/550



142

142

**Anonimo XIX sec.**

FIGURE SULLA SPIAGGIA

Olio su tavola, cm. 30x40

€ 300/500



143

143

**Anonimo, prima metà XX sec.**

GIUDITTA E OLOFERNE

Olio su tela, cm. 156x152

€ 5.000/7.000

144

**Giulio Aristide Sartorio**

(Roma 1860-1932)

PESCATORI

Matita su carta, cm. 16x20,5

Dedica e firma in basso a destra.

€ 200/400

144



145

**Giulio Aristide Sartorio**

(Roma 1860-1932)

SAN GIACOMO MAGGIORE

Inchiostro su carta, cm. 15x6

Firma e dedica sul lato destro in basso.

€ 150/250

146

**Giulio Aristide Sartorio**

(Roma 1860-1932)

STUDI DI CAVALLO

Matita su carta, cm. 10,5x8,5;

cm. 8x11; cm. 8x10,5, cm. 8,5x10

quattro disegni firmati.

€ 250/350

146



147

**Silvestro Lega**

(Modigliana 1826-Firenze 1895)

CASEGGIATI TOSCANI, 1864

cm. 8,5x17,5

Firma e data in basso a destra.

€ 1.000/2.000

147



145



148

148

**Anonimo XIX sec.**

GRAPPOLI D'UVA

Olio su tela, cm. 47x57

Iscritto sul verso: "Berni/ Al signor Carlo/  
Tozzi Professore/Pogibonsi di Siena".

€ 500/700



149

149

**Eugenio Caprini**

(Livorno 1875-1932)

NATURA MORTA CON BROCCA E PESCI

Olio su compensato, cm. 32x41,5

Firma in basso a sinistra. Sul verso: timbro  
Galleria d'Arte Athena, Livorno.

€ 220/300



150

150

**Lando Landozzi**

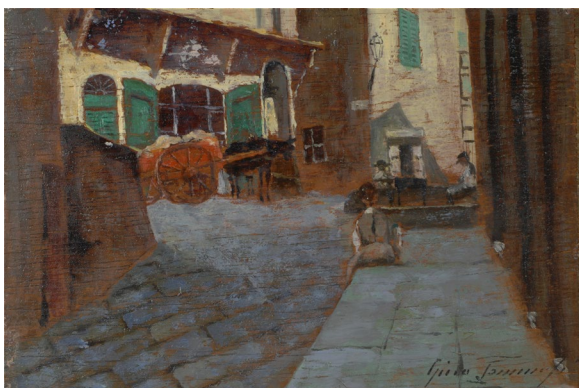
(Livorno 1887-1959)

LA VEGLIA

Tecnica mista su tavola, cm. 100x110

Firma in basso a destra.

€ 300/400



151

151

**Gino Tommasi**

(Livorno 1880-1942)

SETTIGNANO, LA TRATTORIA DELLO  
SCHEGGI

Olio su tavoletta, cm. 12,7x18,5

Firma in basso a destra.

€ 200/300

152

**Angiolo Volpe**

(Livorno 1943)

LA VALLE DELLA CANNA

Olio su tela, cm. 60x80

Firma in basso a sinistra.

Sul verso: firma e titolo.

€ 450/600

152



153

**Angiolo Volpe**

(Livorno 1943)

MAREMMA - CAVALLI IN FUGA

Olio su tela, cm. 50x70

Firma in basso a destra.

Sul verso: firma e titolo.

€ 100/200

153



154

**Ferruccio Rontini**

(Firenze 1893-Livorno 1964)

STRADA CON CONTADINO MULO, 1939

Olio su legno, cm. 50,5x70

Firma e data in basso a destra: F. Rontini XVII

€ 600/800

155

**Corrado Michelozzi**

(Livorno 1883-1965)

NATURA MORTA

Olio su cartone, cm. 53,5x43

Firma in basso a sinistra.

€ 250/350

155



154





156



157



158

156  
**Corrado Michelozzi**  
(Livorno 1883-1965)  
ZINIE  
Olio su masonite, 60x45  
Sigla in basso a sinistra.  
Sul verso: firma e titolo.

€ 300/500

157  
**Giovanni Lomi**  
(Livorno 1889-1969)  
GALLINE  
Olio su compensato, cm. 11,7x18  
Firma in basso a destra.

€ 350/450



159

158  
**Renuccio Renucci**  
(Livorno 1880-1947)  
NAVE IN TEMPESTA  
Olio su compensato., cm. 50x62  
Firma in basso a sinistra e sul verso.

€ 500/700

159  
**Caffero Filippelli**  
(Livorno 1889-1973)  
NATURA MORTA  
Olio su compensato, cm. 24,7x35  
Firma in basso a sinistra.

€ 700/900

160

**Carlo Domenici**

(Livorno 1898-1981)

TREBBIATURA

Olio su faesite, cm. 35x50

Firma in basso a destra.

Sul verso: firma e titolo.

€ 500/700

160



161

**Carlo Domenici**

(Livorno 1898-1981)

LA FORTEZZA VECCHIA, LIVORNO.

Olio su faesite, cm. 51x94

Firma in basso a destra.

€ 1.000/2.000

161



162

**Giovanni Lomi**

(Livorno 1889-1969)

PASCOLO IN MAREMMA

Olio su faesite, cm. 20,3x30

Firma in basso a sinistra.

Sul verso: firma e titolo; etichetta  
dattiloscritta con indicazioni di autore e  
titolo.

€ 550/750

162



163

**Renuccio Renucci**

(Livorno 1880-1947)

BATTELLO

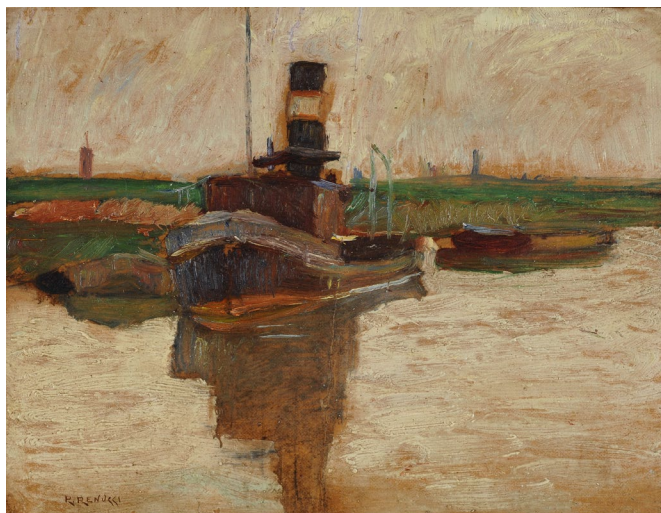
Olio su tela riportata su compensato,

cm. 30x39

Firma in basso a sinistra.

€ 350/450

163





164

164

**Ferruccio Rontini**

(Firenze 1893-Livorno 1964)

**PAESAGGIO CON FIUME**

Olio su tavola, cm. 21x30,5

Firma in basso a destra.

€ 400/600



165

165

**Giovanni March**

(Tunisi 1894-Livorno 1974)

**NATURA MORTA**

Olio su tela., cm. 50x70

Firma in basso a destra.

Sul verso: firma e titolo.

€ 450/650



166

166

**Ferruccio Rontini**

(Firenze 1893-Livorno 1964)

**PAESAGGIO MONTANO**

Olio su tavola, cm. 20,5x30,5

Firma in basso a destra.

€ 400/600



167

167

**Renato Natali**

(Livorno 1883-1979)

**MADRE E FIGLIA**

Olio su compensato, cm. 18,5x28,5

Firma in basso a sinistra.

Sul verso: firma e titolo.

€ 800/1.200



168

**Cafiero Filippelli**

(Livorno 1889-1973)

SCENA AGRESTE

Olio su tavola, cm. 35x45

Firma in basso a destra. Sul verso: timbro dell'artista.

€ 700/1.000

168



169

**Carlo Domenici**

(Livorno 1898-1981)

PAESAGGIO CON BUTTERO E BUOI

Olio su compensato, cm. 35x49

Firma in basso a destra.

€ 400/600

169



171

**Renato Natali**

(Livorno 1883-1979)

PARANZA

Olio su compensato, cm. 37,5x60

Firma in basso a destra. Sul verso: firma e titolo; etichetta Galleria d'Arte Pallavicini, Firenze.

€ 2.000/3.000

171





172



173

172

**Renato Natali**  
(Livorno 1883-1979)

**MOLO VECCHIO**

Olio su tavola, cm. 40x60

Firma in basso a sinistra.

Sul verso: firma e titolo.

€ 2.000/3.000

173

**Cafiero Filippelli**  
(Livorno 1889-1973)

**LA CASA DI ARGENTINA , 1937**

Olio su tavola, cm. 44x34,5

Firma e data in basso a destra.

Sul verso: firma, data e titolo.

€ 1.500/2.500

174

**Carlo Domenici**  
(Livorno 1898-1981)

**SCALI A SCIANO**

Olio su faesite , cm. 50x70

Firma in basso a destra.

Sul verso: firma e titolo.

€ 800/1.000

175

**Carlo Domenici**  
(Livorno 1898-1981)

**PAPAVERI VIOLA E MELE**

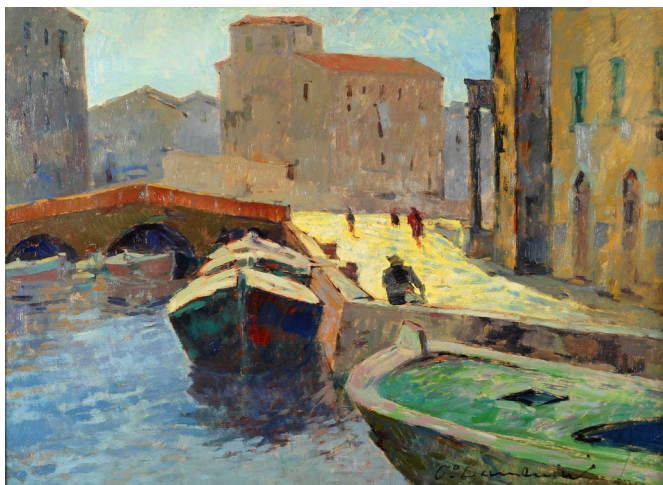
Olio su tela, cm. 35x50

Firma in basso a destra.

Sul verso: firma e titolo.

€ 650/800

174



175



176

**Cafiero Filippelli**

(Livorno 1889-1973)

**NATURA MORTA**

Olio su compensato, cm. 25x35

Firma in basso a sinistra.

€ 750/900

176



177

**Carlo Domenici**

(Livorno 1898-1981)

**BUE E FIGURE**

Olio su compensato, cm. 35x50

Firma in basso a destra. Sul verso: firma.

€ 400/500

177



178

**Giovanni Lomi**

(Livorno 1889-1969)

**MARINA**

Olio su compensato, cm. 34,7x49,8

Firma in basso a destra. Sul verso: timbro  
Galleria d'Arte Alcyone, Firenze.

€ 1.200/2.000

178



179

**Gino Romiti**

(Livorno 1881-1967)

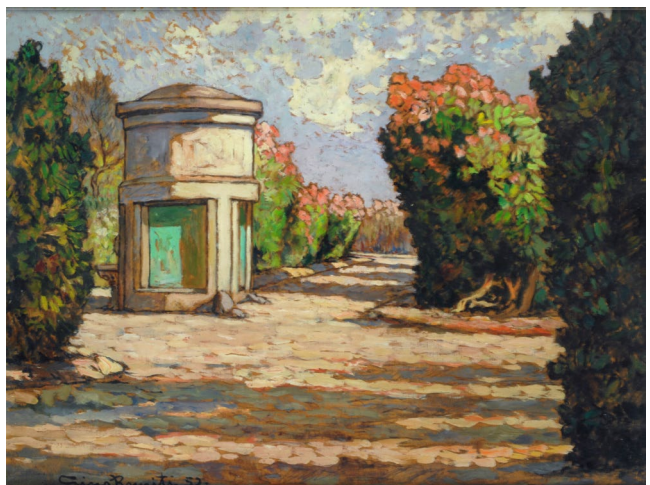
**TEMPIETTO IN GIARDINO, 1952**

Olio su compensato, cm. 29,5x40

Firma e data in basso a sinistra.

€ 600/700

179





180

180

**Gino Romiti**

(Livorno 1881-1967)

**PAESAGGIO DI CAMPAGNA CON COVONI E GREGGE**

Olio su compensato, cm. 35x40

Firma in basso a destra.

€ 700/800



181

181

**Renato Natali**

(Livorno 1883-1979)

**ALLA FONTANA**

Olio su faesite, cm. 25x21

Firma in basso a sinistra.

€ 600/800

182

**Cafiero Filippelli**

(Livorno 1889-1973)

**LUNGOMARE AD ANTIGNANO**

Olio su tavola, cm. 26x44

Firma a matita in basso a sinistra.

Sul verso: etichetta Galleria Goldoni, Livorno.

€ 800/1.000

182



183

**Anonimo XIX-XX sec.**

RITRATTO SIGNORA

Matita su carta., cm. 20x13

Firmato in basso a destra: "G.Amato".

€ 150/250



183



184

184

**Giuseppe Cosenza**

(Luzzi 1846-New York 1922)

BARCA CON PESCATORE, 1883

Olio su tavoletta, cm. 21x10

Firma e data in basso a destra.

€ 500/700

185

**Vincenzo Loria**

(Salerno 1849-La Spezia 1939)

PESCATORI A CASTEL DELL'OVO

Acquerello su carta, cm. 16x35

Firma in basso a destra

€ 150/250



185

186

**Guglielmo Giusti**

(Napoli 1824-1916)

SCORCIO DEL GOLFO DI NAPOLI CON  
PESCATORI

Olio su tela, cm. 35x45

Firma in basso a destra.

€ 500/700



186



188

188

**Gaetano Esposito**

(Salerno 1858-Sala Consilia 1911)

**DARSENA**

Olio su tela riportata su tela, cm. 24,5x45

Firma in basso a destra.

€ 600/800



189

189

**Giuseppe Maldarelli**

(Napoli 1885-1958)

**SUONATORE DI CHITARRA**

Olio su tela, cm. 80x65

Firma in alto a destra.

€ 400/500



190

190

**Michele Cortegiani**

(Napoli 1857-Tunisi 1919)

**CARRI SU LUNGO MARE**

Olio su tavola, cm. 33,5x55

Firma in basso a sinistra

€ 500/700

191

**Vincenzo Caprile**

(Napoli 1856-1936)

**SOSSIO IN CANTINA**

Olio su tela, cm. 57x34

Firma in basso a sinistra. Sul verso: cartellino a stampa Galleria d'Arte Mediterranea, Napoli con riferimenti di autore e titolo dell'opera.

€ 700/900



191



192

192

**Nicola Biondi**

(Capua 1886-Napoli 1929)

**NATURA MORTA**

Olio su tavola, cm. 13x19,5

Coppia di dipinti firmati.

€ 200/400

193

**Antonio Moretti**

(Milano 1881-Roma 1966)

**MARINA**

Olio su tavola, cm. 30x40

Firmato in basso a sinistra:  
"Moretti".

€ 200/400

194

**Ermogene Miraglia**

(Napoli 1907-1964)

**RAGAZZA CHE LEGGE**

Olio su tela, cm. 80,5x60,5

Firma in basso a destra.

€ 600/800

193

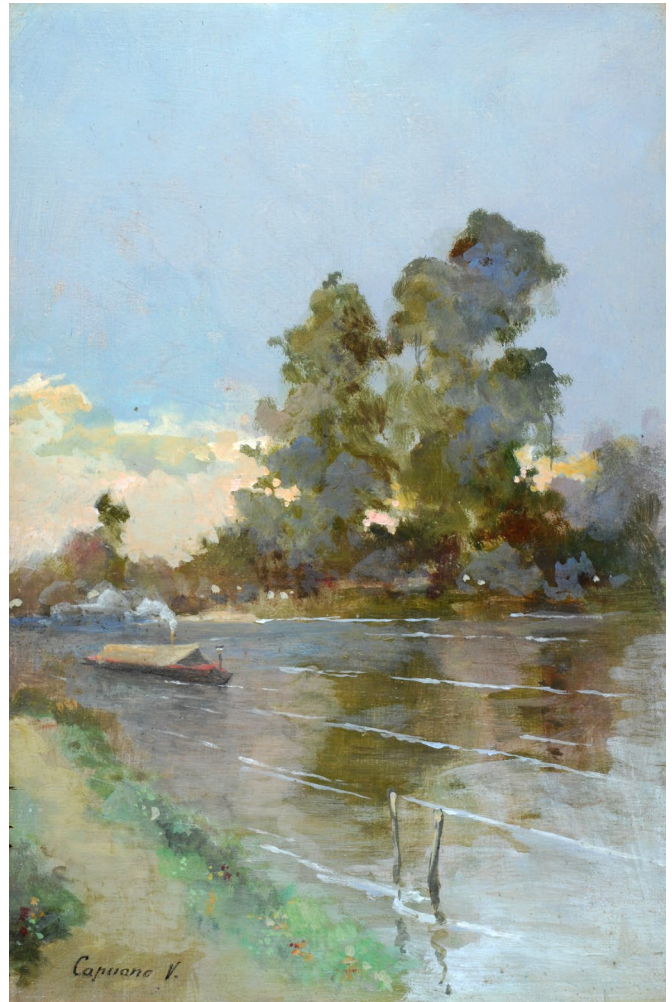


194





195



196 bis

196



195

**Francesco Cangiullo**

(Napoli 1884-Livorno 1977)

PARIGI

Acquarello e china su carta riportata su cartone,  
cm. 40x26,5

Firma in basso a destra.

€ 300/500

196

**Fausto Pratella**

(Napoli 1888-1964)

MARINA CON FIGURE

Olio su tavola, cm. 12x15

Firma in basso a destra.

€ 500/700

196bis

**Vincenzo Capuano**

BATTELLO SUL FIUME

Olio su compensato, cm. 22,5x15

Firmato in basso a sinistra: "Capuano V."

€ 200/400



197

**Pietro Scoppetta**

(Amalfi 1863-Napoli 1920)

SCORCIO DI CHIESA CON  
FIGURE

Olio su tela riportata su  
cartone, cm. 21x13  
Firma in basso a destra.

€ 500/700

198

**Attilio Pratella**

(Lugo di Romagna 1856-Napoli 1949)

EFFETTI DI CIELO

Olio su compensato,  
cm. 14x12,3; cm 12,3x11  
Coppia di dipinti firmati in  
basso a destra

€ 300/500

198



198 bis

**Oskar Larsen**

(Vienna 1882-1972)

RITRATTO DI BAMBINA, 1925

Olio su cartone, cm. 40,5x34,5  
Firma e data in basso a destra.  
Sul verso: antica etichetta con  
n. di riferimento 50.

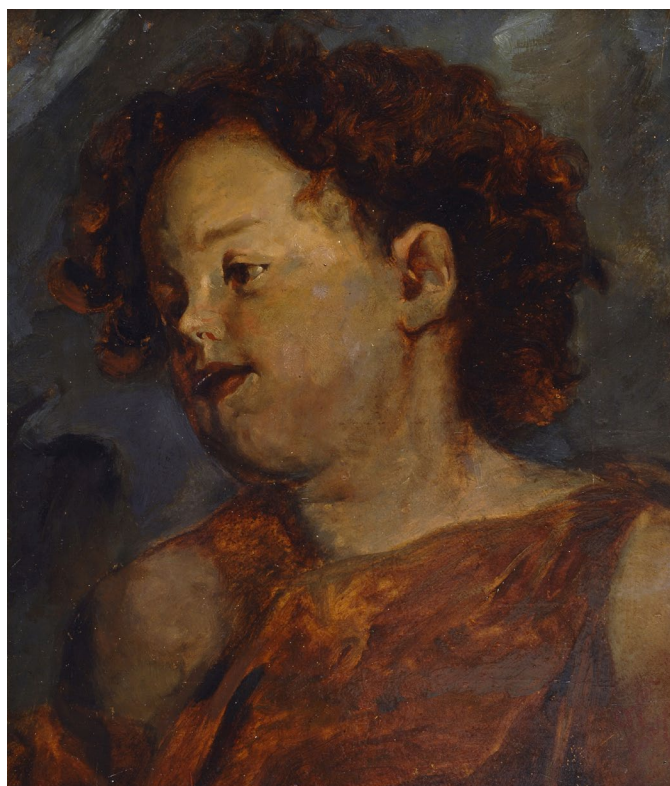
€ 250/350

197



198

bis





199

99

**Francesco De Nicola**

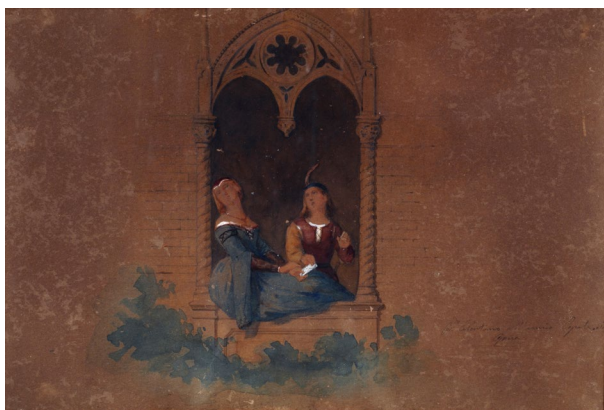
(Musellaro 1882-Napoli 1961)

RITRATTO DI RAGAZZA

Pastelli su carta, cm. 55x41,5

Firma in alto a destra.

€ 350/450



200

200

**Bernardo Celentano**

(Napoli 1835-Roma 1863)

SCENA GALANTE

Acquarello su carta,, cm. 19x27

Firma e dedica in basso a destra.

€ 350/450



201

201

**Filippo Marfori Savini**

(Urbania 1877-Firenze 1952)

CARRETTO

Olio su cartone, cm. 23.6x28,5

Firma in basso a destra.

€ 500/700



202

202

**Gino Romiti**

(Livorno 1881-1967)

ALBERO

Acquaforse, mm. 125x195 (lastra);

mm. 220x350 (foglio)

In basso a destra, a matita: "All'amico  
Gilberto Petrelli/con stima/Gino Romiti".

€ 150/250

203

**Antonio Salvetti**

(Colle Val d'Elsa 1854-1931)

PAESAGGIO CAMPESTRE,  
1915

Olio su cartone,  
cm. 9,6x33

Firma e data in basso a  
sinistra.

€ 300/500

204

**Rutilio Muti**

(Vicchio di Mugello 1904-1995)

INTERNO CON GALLINE

Olio su compensato, cm.  
22,6x32,5

Firma in basso a destra.  
Sul verso firma e titolo.

€ 120/200

205

**Paulo Ghiglia**

(Firenze 1905-Roma 1979)

RITRATTO DI FANCIULLA

Olio su compensato,  
cm. 57,5x38

Firma in basso a destra.

€ 250/350

206

**Michelangelo Meucci**

(Firenze 1840-1909)

FIORI, 1907

Olio su vetro,  
cm. 103x60

Firma e data in basso a  
destra.

€ 500/700

207

**Michelangelo Meucci**

(Firenze 1840-1909)

NATURA MORTA CON  
CACCIAGIONE, 1903

Olio su tela, cm. 100x40

Firma e data in basso a  
sinistra.

€ 1.000/2.000

203



204



205

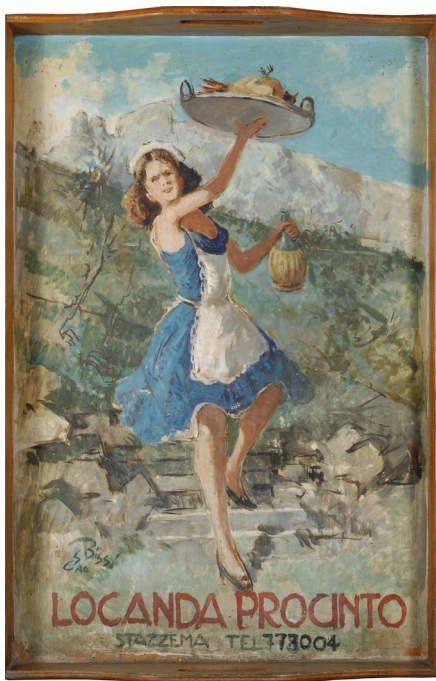


206

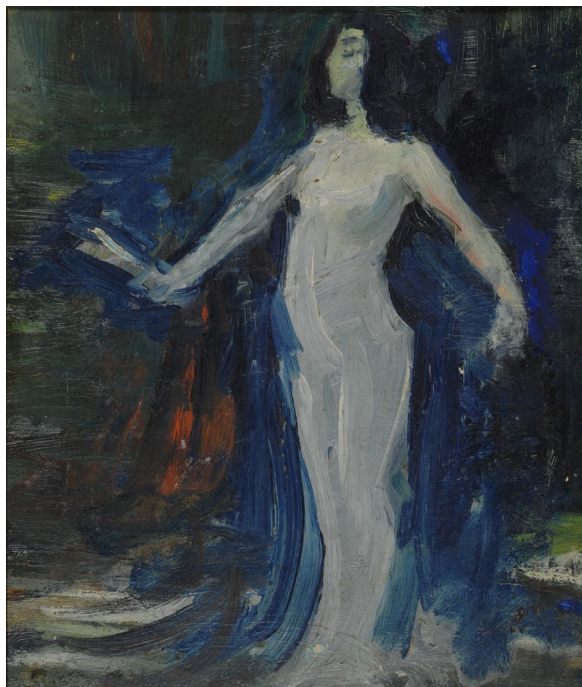


207





208



209

208

**Sergio Bissi Cirno**  
(Carmignano 1902-Firenze 1987)

LOCANDA PROCINTO  
Olio su legno, cm. 88x59  
Firma in basso a sinistra

€ 200/400

209

**Fernand Riblet**  
(Firenze 1873-1944)

SALOMÈ (FRONTE);  
NINFA (RETRO)  
Olio su cartone, cm. 26x21,5  
Sigla al verso.

€ 200/400

210

**Fernand Riblet**  
(Firenze 1873-1944)

ANIME DEL PURGATORIO  
Acquerello su carta, cm.  
32x44,5

€ 200/400

210



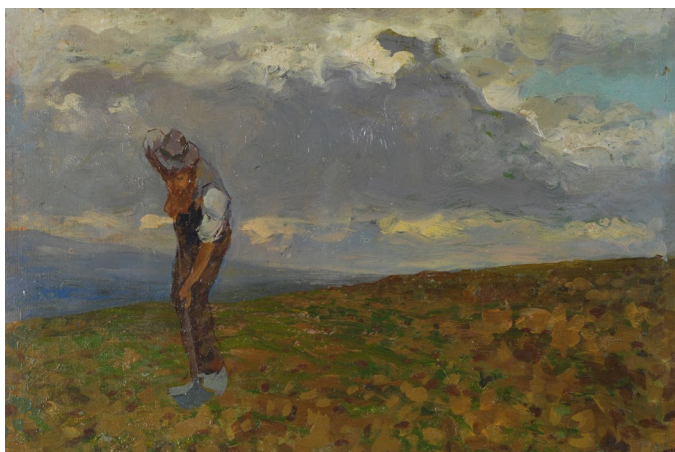
211

**Carlo Passigli**  
(Firenze 1881-1953)

CONTADINO (FRONTE);  
MARINA (RETRO)  
Olio su tavola, cm. 25,5x37,5  
Firma in basso a destra.

€ 200/400

211



212

**Paulo Ghiglia**

(Firenze 1905-Roma 1979)

PATRIZIA

Olio su tela, cm. 100x80

Firma in basso a sinistra.

€ 600/900

213

**Ugo Capocchini**

(Barberino Val d'Elsa 1901-Firenze 1980)

TORERO

Olio su tela, cm. 55x45

Firma in basso a destra.

€ 1.000/2.000

214

**Cipriano Mannucci**

(Nizza 1882-Firenze 1970)

ARLECCHINO

Olio su faesite, cm. 24x20,5

Firma in basso a sinistra.

€ 250/350

215

**Mario Moschi**

(Lastra a Signa 1896-Firenze 1971)

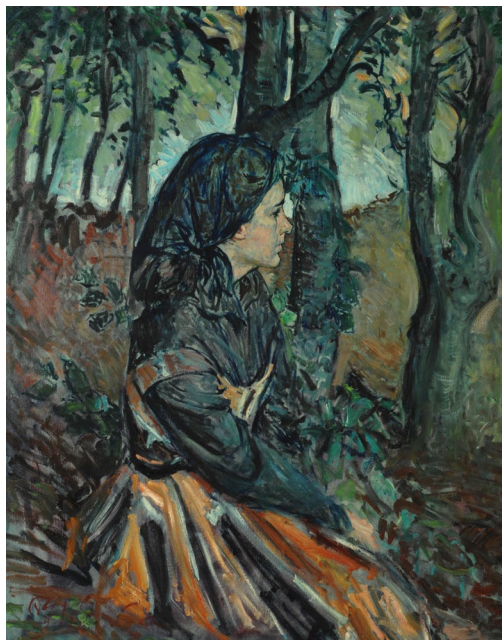
FESTE E CONCORSI GINNASTICI INTERNAZIONALE

Diam cm. 28

Bronzo

€ 100/200

212



213



214

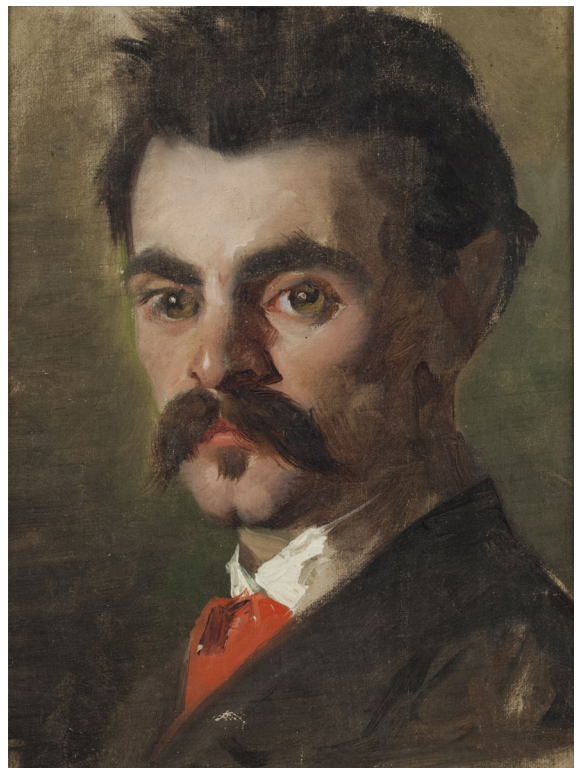


215



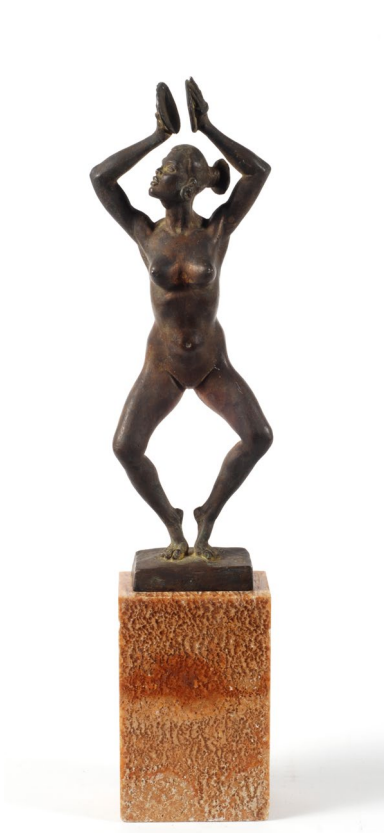


216

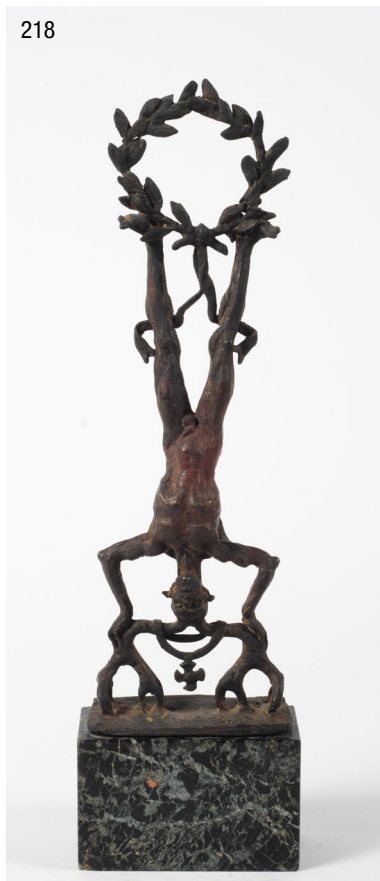


219

217



218



216

**Mario Moschi**

(Lastra a Signa 1896-Firenze 1971)

QUATTRO MEDAGLIONI

Gesso, cm. diam. 10,5

Firmati.

€ 300/500

217

**Mario Moschi**

(Lastra a Signa 1896-Firenze 1971)

SUONATRICE DI CEMBALI

Bronzo, cm. 27

Firma alla base.

€ 300/500

218

**Mario Moschi**

(Lastra a Signa 1896-Firenze 1971)

EQUILIBRISTA

Bronzo, cm. 27,5

Firma alla base.

€ 300/500

219

**Attr. a Silvestro Lega**

RITRATTO VIRILE

Olio su tela, cm. 24x18,5

Sul verso antica scritta a matita: "Ritratto di zio Riccardo/fatto dal pittore/Silvestro Lega".

€ 400/600



220

220

**Emilio Mazzoni-Zarini**

(1869-1949)

PONTE VECCHIO

Matita su carta, cm. 32x25,5

Sigla in basso a destra.

€ 350/450

221

**Arturo Faldi**

(Firenze 1856-1911)

CAVALLI IN SOSTA

China su carta, cm. 23,5x31,5

Firma in basso a destra.

€ 150/250

222

**Decimo Passani**

(Carrara 1884-1952)

RAGAZZA CON BAMBINO

Scultura in terracotta, cm. 30

Firma alla base

€ 300/400



221

222





223

223

**Carlo Iozzi**

(Poggibonsi 1944-1929)

PAESAGGIO CON ROVINE,

1868

Olio su tela, cm. 25,5x35,5

Firma in basso a destra.

Sul verso, ad inchiostro:  
"Casa Iozzi/1868".

€ 350/450



224

224

**Alberto Micheli**

(Firenze 1870-1905)

LAGO MAGGIORE

Acquerello su carta,

cm. 19x28

Firma e titolo in basso a  
destra.

€ 250/350

225

**Eduardo Gordigiani**

(Firenze 1866-Popolano di Marradi 1961)

RITRATTO , 1917

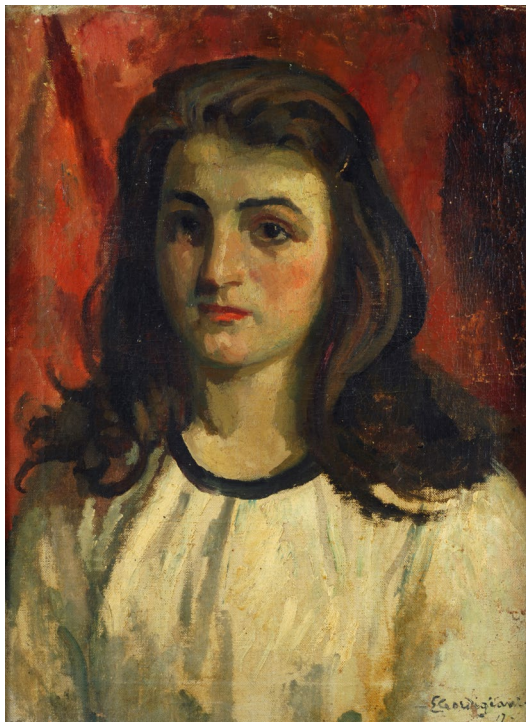
Olio su tela, cm. 55,5x40,5

Firma e data in basso a  
destra.

Sul verso, dedica: "A dolcina  
bella/1925".

€ 500/700

225



226



226

**Oreste Zuccoli**

(Firenze 1889-1980)

FIGURA, 1969

Tempera su cartone,  
cm. 58x39

Firma e data in basso a  
destra.

Sul verso: firma, titolo e  
dedica.

€ 350/550



227

**Lionello Balestrieri**

(Cetona 1872-1958)

SENZA TITOLO

Olio su tavola, cm. 83x60

Firma in alto a sinistra.

€ 1.000/2.000

228

**Giovanni Sandrucci**

(Scandicci 1828-1897)

NATURA MORTA CON UVA

Olio su tela, cm. 86x45

Firma in basso a sinistra.

€ 500/1.000

229

**Giovanni Sandrucci**

(Scandicci 1828-1897)

NATURA MORTA

CON PERE E UVA

Olio su tela, cm. 86,5x44,5

Firma in basso a sinistra.

€ 500/1.000

230

**Michelangelo Meucci**

(Firenze 1840-1909)

NATURA MORTA CON

CACCIAGIONE, 1903

Olio su tela, cm. 100x40

Firma e data in basso a destra.

€ 1.000/2.000

227



228



229



230



231



231

**Mario Moschi**

(Lastra a Signa 1896-Firenze 1971)

REPUBBLICA ITALIANA, 1953

Bronzo, Diam cm. 39,5

Siglato in basso al centro.

€ 300/500

232



232

**Mario Moschi**

(Lastra a Signa 1896-Firenze 1971)

SAN FRANCESCO E IL LUPO

Bronzo, cm. 47x46x14

Firma alla base.

€ 500/700

233

**Fausto Pratella**

(Napoli 1888-1964)

BARCHE ALLA RIVA, 1924

Olio su tavola, cm. 17x24

Firma e data in basso a destra.

€ 1.000/2.000

233



235

**Giuseppe Laezza**

(Napoli 1835-1905)

PAESAGGIO CON PESCATORI E BARCHE

Olio su tela, cm. 50x70

Firma in basso a destra

€ 800/1.000

235



236

**Davide Sani**

(Firenze 1828-1914)

POPOLANA

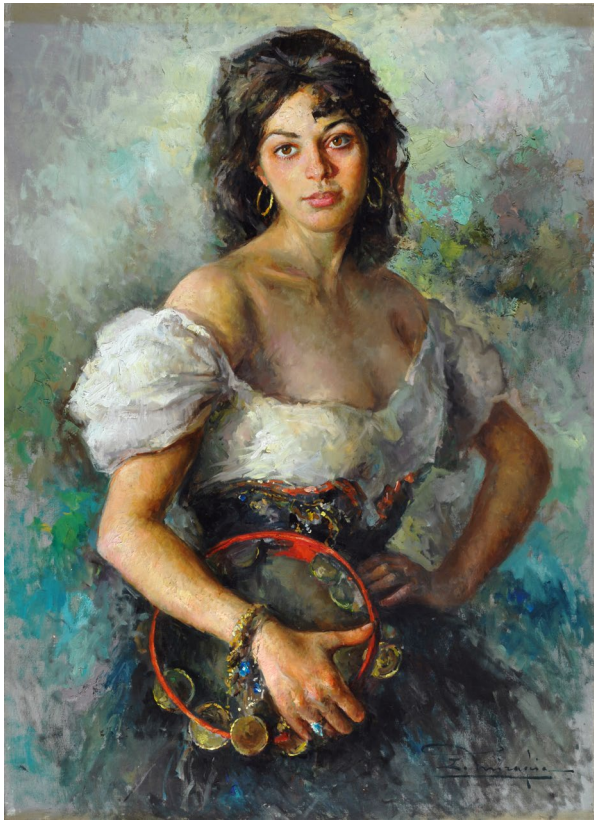
Olio su legno, cm. 48,8x65,5

Firma in basso a destra.

€ 2.000/3.000

236





237

237

**Ermogene Miraglia**

(Napoli 1907-1964)

**DONNA CON CEMBALO**

Olio su tela, cm. 100,5x79,5

Firma in basso a destra.

€ 1.000/2.000

238

**Vincenzo Irolli**

(Napoli 1860-1949)

**LA PITTRICE**

Olio su tela, cm. 67x45

Firma in basso a destra.

€ 3.000/4.000

239

**Vincenzo Irolli**

(Napoli 1860-1949)

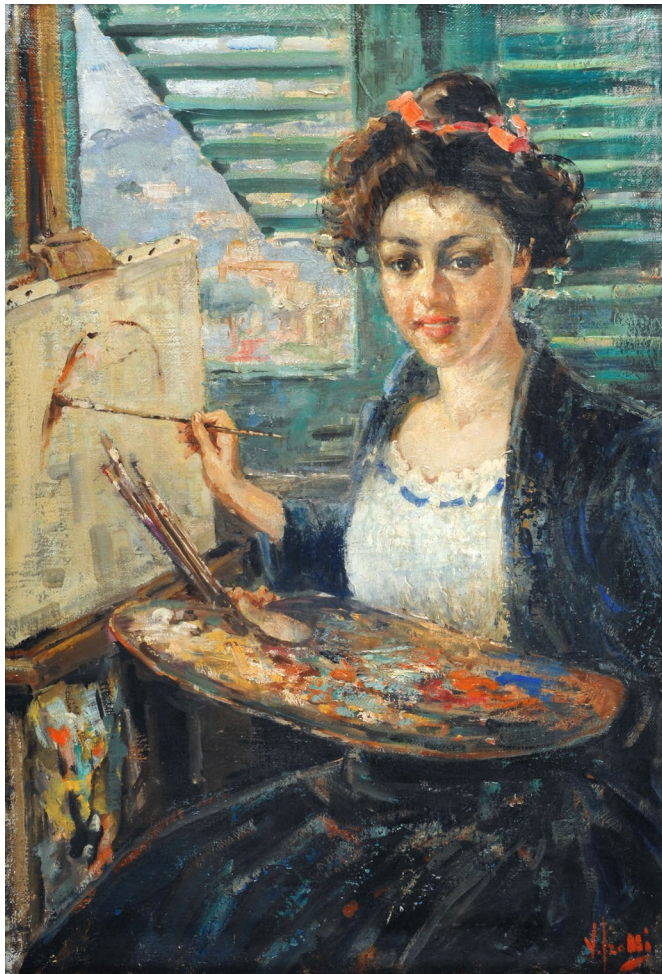
**SIGNORA CHE SI SPECCHIA**

Olio su tela, cm. 48x32

Firma in basso a destra.

€ 5.000/6.000

238



239



240

**Vincenzo Loria**

(Salerno 1849-La Spezia 1939)

VIA CARACCILO DI MATTINA

Olio su tela, cm. 26x40,8

Firma in basso a sinistra.

Sul verso: antico cartiglio  
manoscritto con indicazioni di  
titolo e autore.

€ 600/800

240



241

**Angelo Della Mura**

(Maiori 1867-1922)

MAIORI

Olio su tavola, cm. 27,8x42,8

Firma e titolo in basso a  
destra

€ 1.500/2.500

241



244

**Gabriele Carelli**

(Napoli 1820-Toulon 1900)

L'ANFITEATRO FLAVIO A

POZZUOLI

Acquerello su carta,

cm. 25,5x38,5

Firma in basso a sinistra.

€ 500/700

244





245

**Pietro Aldi**

(Manciano 1852-1888)

**BALLO POPOLARE DEGLI OSTRICARI A SANTA LUCIA**

Olio su tela, cm. 60x90

Firma in basso a sinistra. Sul verso, alla sommità della cornice: titolo scritto a matita

€ 8.500/9.500

246

**Vincenzo Irolli**

(Napoli 1860-1949)

**BAMBINA CON FIORI**

Acquarello su carta, cm. 48x36

Firma in basso a destra.

€ 1.500/2.500

247

**Carlo Brancaccio**

(Napoli 1861-1920)

**IL RIPOSO (LUNGO LA COSTA AMALFITANA)**

Olio su tela, cm. 65x81

Firma in basso a sinistra. Sul verso: etichetta e timbri L'Ottocento, Galleria d'Arte, Napoli.

€ 5.000/6.000

246



247



248

**Pio Semeghini**

(Quistello 1878-Verona 1964)

SCORCIO DELL'ISOLA DI MAZZORBO E SAN FRANCESCO DEL DESERTO, 1948

Olio su legno, cm. 8,5x13; cm. 10,5x14

Coppia di dipinti firmati in basso a destra.

Sul verso: annotazioni a matita di vecchia collezione, titolo e data. Si riferisce ai dipinti una lettera autografa dell'autore indirizzata al committente.

€ 800/1.200

248



249

**Anonimo XIX sec.**

MUCCHE AL PASCOLO

Tempera su carta riportata su tavola,  
cm. 8x13,5

€ 250/450

249



250

**Eliseo Simili**

(1902-1983)

PAESAGGIO

Olio su cartone, cm. 24,5x36

Sul verso, a penna: "E. Simili".

€ 150/250

250





251

251

**Vittore Antonio Cargnel**

(Venezia 1872-Milano 1931)

**STRADA COLLINARE**

Olio su cartone, cm. 19,5x12

Firma in basso a destra.

€ 300/500



252

252

**Scuola Lombarda, XIX Sec.**

**PAESAGGIO CON FASCINAIA**

Olio su cartoncino, cm. 11,5x18

€ 150/250



253

253

**Achille Beltrame**

(Arzignano 1871-Milano 1945)

**SCORCIO DI CAMPAGNA, 1929**

Olio su compensato, cm. 38x45

Firma in basso a destra.

Sul verso: firma e data.

€ 250/350



254

**Frans Vervloet**

(Malines 1795-Venezia 1862)

VEDUTA DELLA LAGUNA DI VENEZIA

Acquarello su carta, cm. 19,8x41,5

Firma in basso a destra.

€ 600/1.000

254



255

**Giovanni Oprandi**

(1883 Lovere-1962)

VILLAGGIO ORIENTALE

Olio su tavola, cm. 32,5x32,5

Firma e dedica in basso a destra.

€ 800/1.000

255



257

**Alessio Issupoff**

(Viatka 1889-Roma 1957)

CAVALLI

Olio su tela, cm. 120x80

Firma in basso a sinistra.

€ 3.500/4.500

257





258

259



258

**Beppe Ciardi**

(Venezia 1875-Quinto di Treviso 1932)

**VENTO E PIOGGIA, 1925**

Olio su tavola, cm. 20x30

Firma in basso a sinistra.

Sul verso: firma, titolo e data;

etichette e timbri Galleria d'Arte  
Nuova, Cuneo

€ 2.800/3.500

259

**Tito Pellicciotti**

(Ballisciano 1871-1950)

**PAESAGGIO, 1881**

Olio su cartone, cm. 22,5x26

Firma e data in basso a sinistra.

€ 500/700

260

**Giovanni (Nino) Costa**

(Roma 1826-Pisa 1903)

**IN MEDITAZIONE SOTTO L'ALBERO**

Olio su tavola, cm. 35x26,5

Firma in basso a destra.

Bibliografia: 2005, L'Ottocento, indagini etiche e estetiche per il collezionista d'arte, T. Panconi (a cura di), Pacini Editore, Pisa, p. 62. Esposizioni: 2015, Bell'Italia, La pittura di paesaggio dai macchiaioli ai neovedutisti veneti 1850-1950, Centro Culturale Bafile, Rio Terrà, Caorle, 20 giugno - 25 ottobre (ripr. sul catalogo della mostra a cura di Stefano Cecchetto e Luisa Turchi, Marsilio Edizioni, p. 120).

€ 15.000/25.000

260



261

**Giuseppe De Nittis**

(Barletta 1846-Saint Germain en Laye 1884)

**VISTA DALLA TERRAZZA**

Acquerello su carta, cm. 27,5x38,5

Firma in basso a destra.

€ 4.000/6.000

261





262



263

264



262

**Vincenzo Cabianca**

(Verona 1827-Roma 1902)

**SUORA NELL'ANTICO PORTICATO, 1867**

Acquerello su carta riportata su cartoncino,  
cm. 33,5x19

Firma e data in basso a destra.

€ 5.500/7.500

263

**Vincenzo Cabianca**

(Verona 1827-Roma 1902)

**SUORE**

Tecnica mista su carta, cm. 78,5x78,5

Firma in basso a sinistra.

€ 3.000/4.000

264

**Vincenzo Cabianca**

(Verona 1827-Roma 1902)

**PORTO VENERE, 1882**

Acquerello e tempera su cartoncino, cm. 23x27,8

Firma e data in basso a sinistra.

€ 5.000/7.000

265

**Mario Moschi**

(Lastra a Signa 1896-Firenze 1971)

TESTA DI VECCHIA, 1961

Scultura in marmo, cm. 26

€ 300/500

266

**Arturo Checchi**

(Fucecchio 1886-Perugia 1971)

VOLTO DI DONNA.

Olio su tavola, cm. 51.5x38

Firma in basso a destra.

€ 700/900

267

**Arturo Checchi**

(Fucecchio 1886-Perugia 1971)

DONNA SULLA SDRAIO

Olio su cartone telato, cm. 34,8x39,5

Firma in basso a sinistra.

€ 500/700

268

**Enrico Sacchetti**

(Roma 1877-Firenze 1967)

PROFILO DI SOLDATO, 1908

Carboncino su carta, cm. 57x45

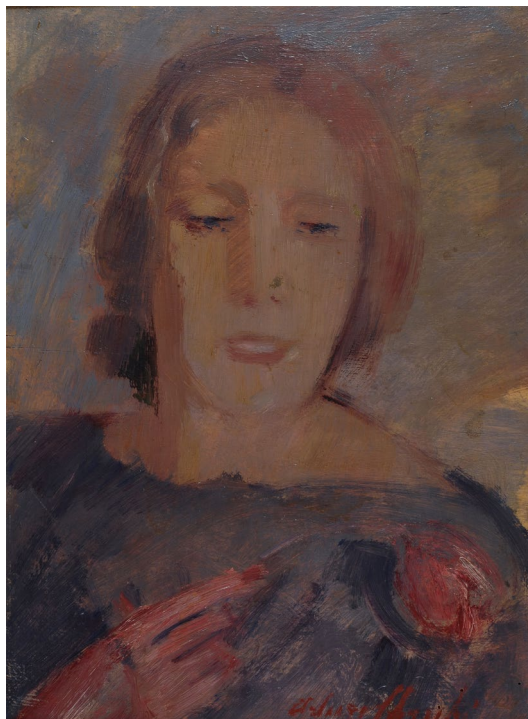
Firma e data in basso a destra.

€ 500/700

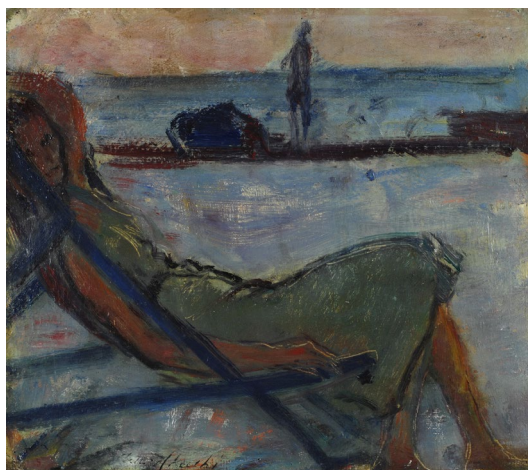
265



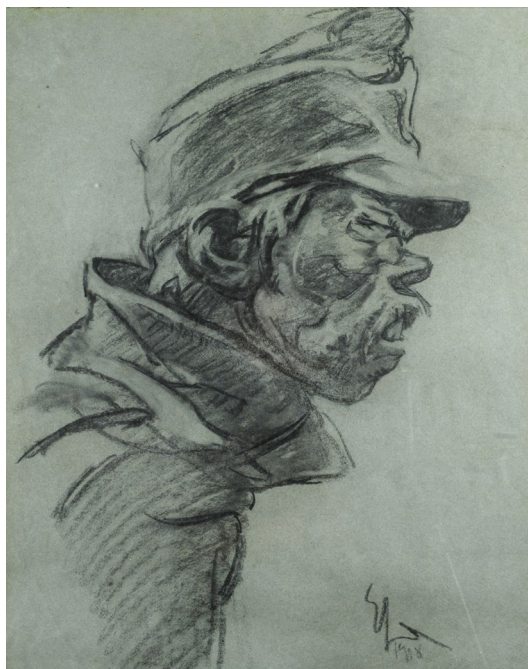
266



267



268





269



270

271



269

**Dyalma Stultus**

(Trieste 1901-1977)

**CASOLARE**

Olio su cartone, cm. 15,5x9,5

Firma in basso a destra.

€ 300/500

270

**Eugenio Cecconi**

(Livorno 1842-Firenze 1903)

**PROFILO DI UOMO.**

Olio su cartone, cm. 40x30

Firma in basso a sinistra.

€ 1.000/2.000

271

**Galileo Chini**

(Firenze 1873-1956)

**VILLETTE IN PINETA A VIAREGGIO, 1945**

Olio su compensato, cm. 34,8x44,3

Firma in basso a destra.

Sul verso: firma, data, titolo e dedica.

€ 1.500/2.500

272

**Domenico Trentacoste**

(Palermo 1856-Firenze 1933)

IVONNE VERNON, 1904

Bronzo, cm. 28,6x10

Firma in basso a destra; titolo e data in alto.

€ 400/500

273

**Anonimo XIX-XX sec.**

BUSTO DI UOMO CON CAPPELLO

Terracotta, cm. 16x12x10

€ 300/500

274

**Adolfo Tommasi**

(Livorno 1851-1933)

SIGNORA IN VILLA, (1890-1895)

Olio su tela, cm. 145x95

Firma in basso a destra.

€ 16.000/20.000



272



273

274





275

275

**Ruggero Panerai**

(Firenze 1862-Parigi 1923)

**CARRETTO CON CAVALLI**

Olio su tavoletta, cm. 10,5x18,2

€ 1.000/2.000



276

276

**Pietro Senno**

(Portoferraio 1831-Pisa 1905)

**ALLE CAVE DI FIESOLE, 1868**

Olio su cartoncino, cm.26,5x33,5

Sul verso: firma data e titolo.

€ 700/900



277

277

**Francesco Gioli**

(San Frediano a Settimo 1846-Firenze 1922)

**MARINA, 1918**

Olio su tela, cm. 54,5x37

Firma e data in basso a sinistra.

Sul verso: cartellino a stampa con firma a

penna biro Tassi Renato; sulla tela a matita

blu firma di Tassi.

€ 2.000/3.000



278

**Adolfo Tommasi**

(Livorno 1851-1933)

PAESAGGIO, (1885)

Olio su tela,

cm. 52x67,5

Firma in basso a

destra

€ 2.000/3.000



279

**Raffaello Sorbi**

(Firenze 1844-1931)

PESCATORE

Olio su tavoletta,

cm. 11,2x10,6

Firma in basso a

destra.

€ 1.600/2.000

280

**Raffaello Sorbi**

(Firenze 1844-1931)

RITRATTO DI DONNA

Olio su tavoletta,

cm. 11,7x10

Firma in basso a

sinistra.

€ 1.300/2.000

278

279



280



282



281



281

**Ruggero Panerai**  
(Firenze 1862-Parigi 1923)

**SIGNORE IN CARROZZA**  
Olio su tela, cm. 17x21,5  
Firma in basso a destra.

€ 400/600

282

**Giovanni Bartolena**  
(Livorno 1866-1942)

**CONIUGI GRAVINA, 1872**  
Pastelli su carta riportata su  
tavola, 57,3x47,5  
Firmati e datati sulla sinistra.

€ 1.200/2.500



283

**Luigi Gioli**

(San Frediano a Settimo 1854-Firenze 1947)

**ALLE CORSE, (1900)**

Olio su tela, cm. 36x60

Firma in basso a destra.

€ 4.000/6.000



284

**Eugenio Cecconi**

(Livorno 1842-Firenze 1903)

**VEDUTA I ANTIGNANO DA MONTENERO, (1872-1875)**

Olio su tavola, cm. 22x40

Firma in basso a sinistra. Sul verso: Dichiarazione di autenticità del fratello Olinto Cecconi con firma e titolo dell'opera; cartellino a stampa della Mostra retrospettiva del 1974, Eugenio Cecconi, Museo Civico, Livorno.

Provenienza: Firenze, Collezione Cocci; Milano, Galleria Geri (vendita Cocci); Milano, collezione V. Favini.

Esposizioni: 1928, Una grande raccolta di pittura moderna. La collezione Cocci di Firenze, Galleria Geri, Milano; 2012, Macchiaioli. Una collezione ritrovata, 8 marzo - 16 aprile, Galleria Pananti, Firenze.

Bibliografia: 1928, Una grande raccolta di pittura moderna. La collezione Cocci di Firenze, Galleria Geri, Milano, p. 18, n.158; 1973, G. Daddi, Eugenio Cecconi, Lecco, p. 309, Tav. LXXXIV; 1974, G. Daddi, Mostra retrospettiva di Eugenio Cecconi, Lecco-Livorno, pp. 23, 80, n. 65; 2012, A. Baboni, Macchiaioli. Una collezione ritrovata, Edizioni Pananti, Firenze, Tav. 37

“Veduta di Antignano da Montenero, è bellissima tavoletta in cui l'ampia panoramica tra terra e mare appare spaziata, direi con rigore geometrico, dapprima negli appezzamenti del terreno, quindi giù nel profilo del paese e , da sfondo, mare e cielo che danno profondità e respiro all'intera composizione. “ ( tratto dal saggio della mostra “Macchiaioli. Una collezione ritrovata” di Andrea Baboni).

€ 5.000/7.000



285

285

**Ruggero Panerai**

(Firenze 1862-Parigi 1923)

**BARCAROLI IN PORTO, 1886**

Olio su tela, cm. 120,5x80,5

Firma e data in basso a sinistra.

€ 6.000/7.000

286

**Francesco Gioli**

(San Frediano a Settimo 1846-Firenze 1922)

**RITRATTO DEL CAVALIER PECORI GIRALDI**

Olio su tavola, cm. 20x13

Firma in basso a sinistra. Sul verso, ad inchiostro: "Cav. Pecori Giraldi".

€ 400/600

286





286 bis

**Llewelyn Lloyd**

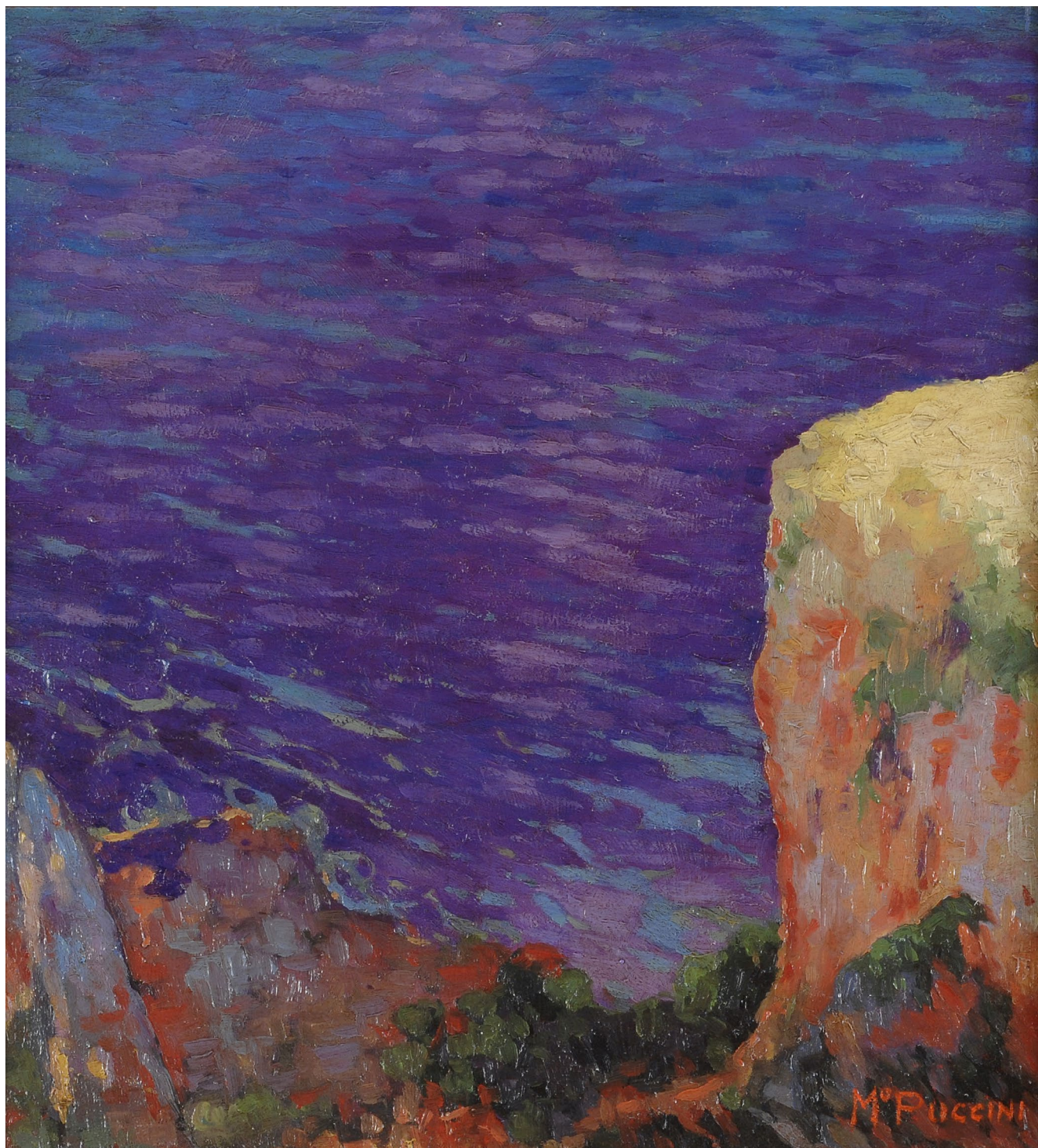
(Livorno 1879-Firenze 1949)

CAFFÈ TEMPO, 1920

Olio su cartone, cm. 50x33

Firma e data in basso a destra. Sul verso, a matita: "Llewelyn Lloyd/ Caffè tempo".

€ 12.000/15.000



286 ter

**Mario Puccini**

(Livorno 1869-Firenze 1920)

SCOGLIERA, (1912-1915)

Olio su compensato, cm. 26,5x24

Firma in basso a destra. Sul verso: cartellino a stampa Galleria Antiquaria Florentia, Firenze con dati dell'opera.

€ 2.500/3.500



287

287

**Ludovico Tommasi**

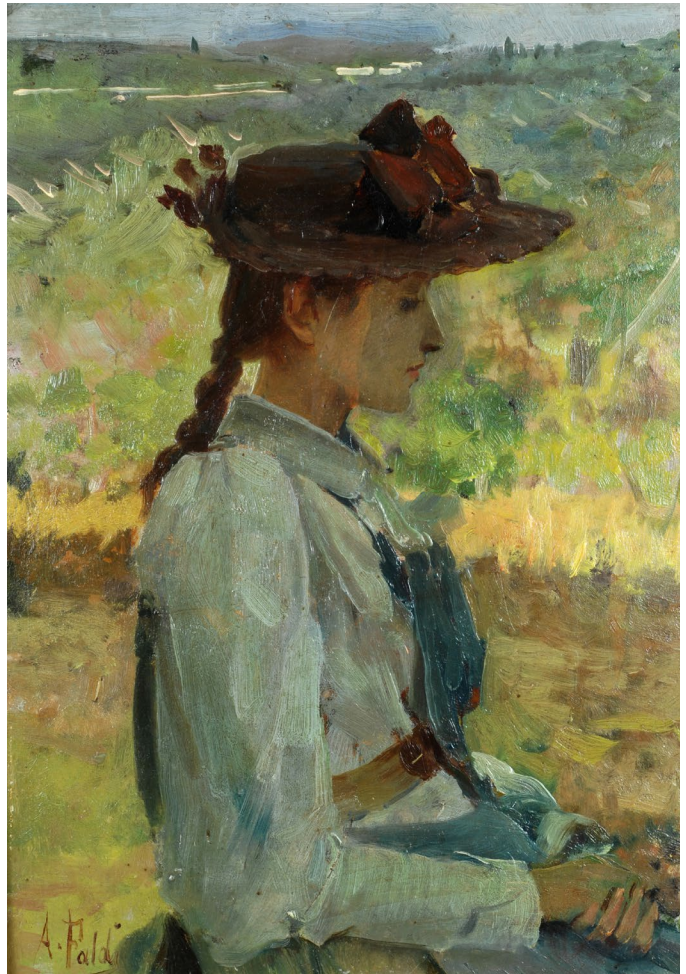
(Livorno 1866-Firenze 1941)

PASSEGGIATE AL PARCO, (1912-1915)

Olio su compensato , cm. 37x26

Firma in basso a destra e in basso a sinistra.

€ 1.700/2.000



288

288

**Arturo Faldi**

(Firenze 1856-1911)

RAGAZZA IN GIARDINO

Olio su tavola, cm. 27,2x20,5

Firma in basso a destra.

€ 3.200/4.000





289

**Moses Levy**

(Tunisi 1885-Viareggio 1968)

**NEGRE E LIQUORE, 1935**

Olio su tela riportata su tavola, cm. 45,5x39

Firma in alto a sinistra; date in alto a destra (1948) e in basso a destra. Sul verso: firma, data e titolo.

€ 3.000/4.000



290

**Giovanni Fattori**

(Livorno 1825-Firenze 1908)

**SOLDATI, 1865 ca.**

Matita a grafite e acquerello grigio su carta avorio, cm. 27x38

Firma in basso a destra. Sul verso, sul cartone di chiusura: dedica con firma di Giovanni Malesci in data 30/6/1894.

€ 3.000/4.000



292

**Gustave Courbet**

(Ormans 1819-La Tour-de-Peilz 1877)

**VEDUTA DI BOSCO CON CERBIATTI**

Matita su carta (filigrana De Canson), cm. 15x21

Firmato in basso a destra: "G. Courbet".

€ 5.500/7.500



292 bis

**Giovanni Fattori**

(Livorno 1825-Firenze 1908)

**SOLDATI FRANCESI DEL 1859 (LE RECLUTE), (1859)**

Olio su tavoletta, cm. 9,5x11

Siglato in basso a sinistra. Sul verso: cartellino a stampa Collezione d'Arte Mario Galli con numero di riferimento 191 e, ad inchiostro, titolo Le reclute; porzione di etichetta manoscritta con numero n.31.

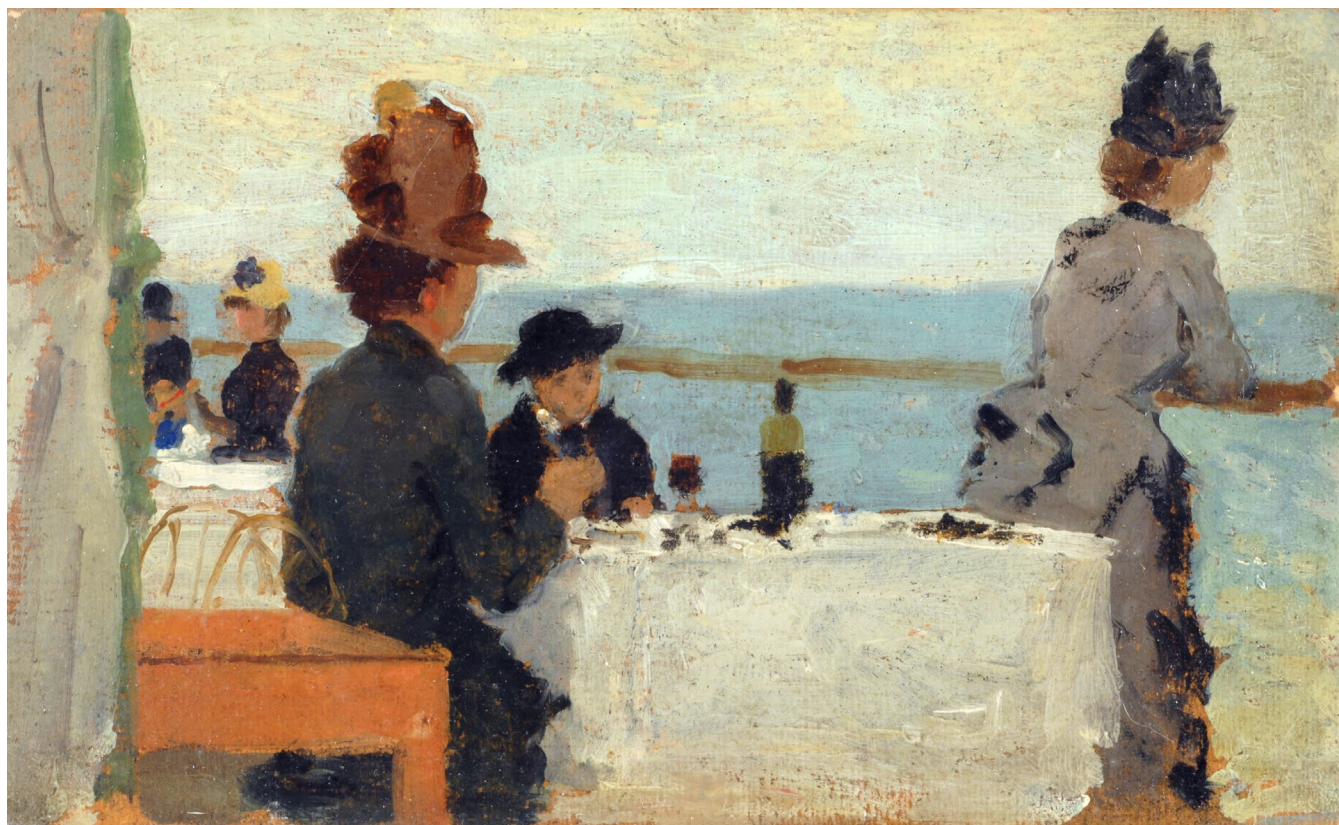
Provenienza: Firenze, Collezione Mario Galli; Milano, Galleria Geri (Vendita Galli); Milano, collezione V. Favini.

Esposizioni: 1927, La raccolta Mario Galli e altre proprietà, Galleria Geri, Milano; 2012, Macchiaioli. Una collezione ritrovata, 8 marzo - 16 aprile, Galleria Pananti, Firenze.

Bibliografia: 1927, La raccolta Mario Galli e altre proprietà, Galleria Geri, Milano, p.22, n. 215; 2012, A. Baboni, Macchiaioli. Una collezione ritrovata, Edizioni Pananti, Firenze, Tav. 1

“La mirabile tavoletta Soldati francesi del 1859, anche se di ridotte dimensioni, non inusuali nel maestro livornese, costituisce un primo studio, certamente eseguito dal vero, del celeberrimo dipinto dall'identico titolo, raffigurante un gruppo di soldati dell'esercito di Girolamo Napoleone Bonaparte, accampati a Firenze nel maggio-giugno del 1859, storica opera, ritenuta dalla critica fondamento delle nuove poetiche dal vero. Il bozzetto che qui si analizza, presenta il rigore compositivo e le meditate scansioni cromatiche dell'opera nota, con già in evidenza la definizione rigorosamente sintetica dello spazio e la cui freschezza ed immediatezza farebbero pensare ad una prima impressione successivamente elaborata in studio. La provenienza da Mario Galli, da cui fu ceduto nella vendita del 1926, ne conferma l'importanza.” (tratto dal saggio della mostra “Macchiaioli. Una collezione ritrovata” di Andrea Baboni).

€ 15.000/20.000



293

**Vittorio Corcos**

(Livorno 1859-Firenze 1933)

**COLAZIONE CON VISTA**

Olio su cartone, cm. 11,8x19,8

Sul verso: etichetta Raccolta Dott. F. Vass... Provenienza: Collezione Vittorio Favini.

€ 5.000/7.000



CAFFE TEMPO

## INDICE AUTORI

- Accardi** Carla - 479, 490  
**Afro (Basaldella)** - 435, 496  
**Aguzzi** Fabio - 360, 363  
**Aldi** Pietro - 245  
**Alinari** Luca - 397, 429  
 Ambito di Luca Giordano XVII sec. - 73  
**Angeli** Franco - 455  
**Angelini** Francesco - 320, 322  
**Annigoni** Pietro - 423, 424, 425  
**Anonimo fine XVIII sec.** - 115  
**Anonimo inizi XIX sec.** - 85  
**Anonimo inizio XX sec.** - 86  
**Anonimo XIX sec.** - 87, 108, 109, 142, 148, 193, 249  
**Anonimo XIX-XX sec.** - 183, 273  
**Anonimo XVIII sec.** - 72, 98  
**Anonimo XX sec.** - 63, 377, 378, 383  
**Anonimo, fine XVIII - inizio XIX sec.** - 119  
**Anonimo, inizio XIX sec.** - 80, 81  
**Anonimo, prima metà XX sec.** - 143  
 Anonimo, XIX sec. - 107, 110, 125  
**Attardi** Ugo - 426  
 Attr. a Silvestro Lega - 219  
**Aubertin** Bernard - 358  
**Aziz** Fuad - 324  
**Balestrieri** Lionello - 227  
**Bartolena** Giovanni - 282  
**Bartolini** Luigi - 294, 295, 296, 297, 298, 299  
**Baumgartner** Fritz - 338  
**Beltrame** Achille - 253  
**Benedetto** Enzo - 384  
**Berti** Jean Mario - 316, 317, 318  
**Biglieri** Olga - 379  
**Biondi** Nicola - 192  
**Bissi Cirno** Sergio - 208  
**Boccioni** Umberto - 478  
**Borghi** Paolo - 362  
**Bossi** Pierluigi - 382  
**Brancaccio** Carlo - 247  
**Breddo** Gastone - 396  
**Brindisi** Remo - 400  
**Buono** Antonio - 432, 450  
**Buono** Xavier - 445bis  
**Cabianca** Vincenzo - 262, 263, 264  
**Cagli** Corrado - 409  
**Califano** Giovanni (John) - 138  
**Cangiullo** Francesco - 195  
**Capocchini** Ugo - 213, 444  
**Caprile** Vincenzo - 191  
**Caprini** Eugenio - 149  
**Capuano** Vincenzo - 196bis  
**Carboni** Luigi - 349  
**Carelli** Gabriele - 244  
**Cargnel** Vittore Antonio - 251  
**Carrà** Carlo - 301  
**Cascella** Michele - 407  
**Casorati** Felice - 458  
**Cassinari** Bruno - 443  
**Ceccobelli** Bruno - 339, 353  
**Cecconi** Eugenio - 270, 284  
**Celentano** Bernardo - 200  
 Cerchia di Pompeo Batoni - 101  
**Cesetti** Giuseppe - 406  
**Chabord** Joseph - 100  
**Checchi** Arturo - 266, 267  
**Chia** Sandro - 451, 469, 471, 473  
**Chini** Galileo - 271  
**Ciardi** Beppe - 258  
**Cingolani** Marco - 441  
**Clemente** Francesco - 465, 470  
**Clerici** Fabrizio - 421  
**Consiglio** Mario - 337, 348  
**Corcos** Vittorio - 293  
**Corompai** Duilio - 139, 140  
**Cortegiani** Michele - 190  
**Cosenza** Giuseppe - 184  
**Costa** Giovanni (Nino) - 260  
**Courbet** Gustave - 292  
**Crippa** Roberto - 401, 402, 402 bis  
**Dali** Salvador - 302, 303  
**D'Amaro** Valentina - 375  
**De Nicola** Francesco - 199  
**De Nittis** Giuseppe - 261  
**de Pisis** Filippo - 410bis  
**Della Mura** Angelo - 241  
**Della Porta** Stefano - 346  
**Dell'Angelo** Antonio - 132  
**Deredia** Jorge Jiménez - 492  
**Domenici** Carlo - 160, 161, 169, 174, 175, 177  
**Emblema** Salvatore - 439  
**Ernst** Max - 476  
**Esposito** Gaetano - 188  
**Faldi** Arturo - 221, 288  
**Fantoni** Marcello - 57, 58, 59  
**Fattori** Giovanni - 290, 291, 292bis  
**Festa** Tano - 463  
**Filippelli** Cafiero - 159, 168, 173, 176, 182  
**Fiorentini** Federico - 386  
**Fioroni** Giosetta - 370, 447bis  
**Fiume** Salvatore - 446  
**Follini** Carlo - 141  
**Gentilini** Franco - 474, 489  
**Germanà** Mimmo - 371  
**Ghiglia** Paulo - 205, 212  
**Gioli** Francesco - 277, 286  
**Gioli** Luigi - 283  
**Giusti** Guglielmo - 186  
**Gordigiani** Eduardo - 225  
**Guasti** Marcello - 398  
**Guglielmini** Giulio - 122  
**Guidi** Virgilio - 481  
**Guttuso** Renato - 453, 456  
**Hagenauer** Karl - 352, 355  
**Hartung** Hans - 497  
**Henry** Maurice - 403  
**Iozzi** Carlo - 223  
**Irolli** Vincenzo - 238, 239, 246  
**Issupoff** Alessio - 257  
**Kaufmann** Massimo - 333, 364  
**Kostabi** Mark - 427, 430  
**Kravchenko** Lyudmyla - 319  
**Laezza** Giuseppe - 235  
**Lai** Maria - 359, 361  
**Landozzi** Lando - 150  
**Larsen** Oskar - 198bis  
**Lega** Silvestro - 147  
**Levi** Carlo - 433bis, 434  
**Levy** Moses - 289  
**Licata** Riccardo - 393  
**Licini** Osvaldo - 495  
**Limauro** Raffaele - 124  
**Lipizer** Francesco (Franco) - 121  
**Lloyd Llewelyn** - 286bis  
**Lomi** Giovanni - 157, 162, 178  
**Londi** Aldo - 323  
**Loria** Vincenzo - 185, 240  
**Maccari** Mino - 416, 417, 420, 422  
**Mafai** Mario - 487  
**Magritte** René - 306  
**Maldarelli** Giuseppe - 189  
**Mannucci** Cipriano - 214  
**Mantovani** Luigi - 131  
**March** Giovanni - 165  
**Marfori Savini** Filippo - 201  
**Markowicz** Arthur - 129  
**Mathieu** Georges - 494  
**Matta** Sebastian - 307, 468  
**Mazzoni** Antonella - 336, 341  
**Mazzoni-Zarini** Emilio - 220  
**Meucci** Michelangelo - 206, 207, 230  
**Micheli** Alberto - 224  
**Michelozzi** Corrado - 155, 156  
**Migneco** Giuseppe - 392, 428  
**Miniati** Roberto - 365  
**Miraglia** Ermogene - 194, 237  
**Monachesi** Sante - 399  
**Mondino** Aldo - 442, 472  
**Morandi** Giorgio - 477  
**Mori** Marcello - 389  
**Moschi** Mario - 215, 216, 217, 218, 231, 232, 265  
**Motti** Giuseppe - 330  
**Munari** Bruno - 460  
**Muti** Rutilio - 204  
**Nannetti** Neri - 381  
**Nannetti** Vieri - 385  
**Nannucci** Maurizio - 308  
**Natali** Renato - 167, 170, 171, 172, 181  
**Nespolo** Ugo - 369  
**Nido** Davide - 366, 372  
**Nunziante** Antonio - 394  
**Nunzio (Di Stefano)** - 464  
**Ongaro** Athos - 329, 334, 350, 351  
**Oprandi** Giovanni - 255  
**Panerai** Ruggero - 275, 281, 285  
**Passani** Decimo - 222  
**Passigli** Carlo - 211  
**Paulucci** Enrico - 390  
**Pellicciotti** Tito - 259  
**Perilli** Achille - 449, 459  
**Picabia** Francis - 491  
**Picasso** Pablo - 309, 467  
**Pinelli** Bartolomeo - 106  
**Pistoletto** Michelangelo - 310, 311  
**Pivi** Leonardo - 332  
**Pozzati** Concetto - 368, 431  
**Pratella** Attilio - 198  
**Pratella** Fausto - 196, 233  
**Pregno** Enzo - 387  
**Provino** Salvatore - 357  
**Puccini** Mario - 286ter  
**Pugliese** Enotrio - 413  
**Purificato** Domenico - 408, 436  
 Rabarama - 373  
**Racheli** Simone - 331, 342, 347  
**RAM (Ruggero Alfredo Michahelles)** - 395  
**Ranaldi** Renato - 328, 447  
**Ray** Man - 312  
**Renucci** Renuccio - 158, 163  
**Riblet** Fernand - 209, 210  
**Ricci** Angelo - 88, 89, 90  
**Riello** Antonio - 335, 340, 344, 345  
**Riitti** Arturo - 133  
**Rizzi** Antonio - 123  
**Rizzi** Emilio - 128  
**Romano** Daniela - 388  
**Romiti** Gino - 179, 180, 202  
**Rontini** Ferruccio - 154, 164, 166  
**Rosai** Ottone - 410, 457, 482, 483  
**Rossaro** Edgardo - 127  
**Rotella** Mimmo - 448  
**Sacchetti** Enrico - 268, 376  
**Salvetti** Antonio - 203  
**Sandrucci** Giovanni - 228, 229  
**Sanfilippo** Antonio - 480  
**Sani** Davide - 236  
**Sarri** Sergio - 367  
**Sartorio** Giulio Aristide - 144, 145, 146  
**Sassu** Aligi - 445  
**Savinio** Alberto - 484  
**Scanavino** Emilio - 466  
**Scatizzi** Sergio - 391, 412, 414  
**Schifano** Mario - 461, 462  
**Schumacher** Emil - 493  
**Scoppetta** Pietro - 197  
 Scuola Emiliana, XVII sec. - 99  
 Scuola Fiamminga, XVIII-XIX sec. - 116  
 Scuola Genovese, sec. XVII - 120  
 Scuola Inglese, XIX sec. - 91  
 Scuola Italia Centrale, XVII sec. - 102  
**Scuola Italia Centrale, XVI-XVII sec.** - 114  
**Scuola Italia Meridionale, XVII sec.** - 112  
 Scuola Italiana XIX-XX sec. - 71  
 Scuola Lombarda, XIX Sec. - 252  
 Scuola Napoletana inizi XVIII sec. - 111, 113  
 Scuola Toscana, XIX Sec. - 137  
**Scuola Veneta inizio XVIII sec.** - 117  
 Scuola Veneta, sec. XVIII - 118  
**Semeghini** Pio - 248  
**Senno** Pietro - 276  
**Silva** Mike - 343, 374  
**Simili** Eliseo - 250  
**Soave** Mario - 356  
**Socrate** Carlo - 485, 486  
**Soffici** Ardengo - 475  
**Soldati** Atanasio - 380  
**Sopracase** Vittorio - 325, 326  
**Sorbi** Raffaello - 279, 280  
**Stracciari** Luigi - 134  
**Stultus** Dyalma - 269  
**Sughi** Alberto - 433, 452  
**Sutherland** Graham - 313  
**Tamburi** Orfeo - 418, 419, 437  
**Tessari** Romolo - 136  
**Tirinnanzi** Nino - 415  
**Tomea** Fiorenzo - 404  
**Tommasi Adolfo** - 274, 278  
**Tommasi** Gino - 151  
**Tommasi Ludovico** - 287  
**Tozzi** Mario - 454, 488  
**Treccani** Ernesto - 375bis  
**Trentacoste** Domenico - 272  
 Tsal Hsia-Ling - 327  
**Vangi** Giuliano - 411  
**Vellani** Felice - 126  
**Vergari** Marco - 321  
**Vervloet** Frans - 254  
**Vickers** Charles - 70  
**Viviani** Giuseppe - 314, 315  
**Volpe** Angiolo - 152, 153  
**Zuccoli** Oreste - 226

## CONDIZIONI DI VENDITA

1. La Casa d'Aste Pananti è incaricata a vendere, in locali aperti al pubblico, gli oggetti affidati in nome e per conto dei mandanti, come da atti registrati all'Ufficio I.V.A. di Firenze. Non potranno farle carico obblighi se non quelli discendenti dal mandato.
2. All'atto dell'aggiudicazione l'acquirente dovrà provvedere al pagamento del prezzo, diritti e quant'altro in contanti, oppure tramite bonifico bancario: UBI BANCA, Sede di Firenze, Piazza Cesare Beccaria, 21 Fl, c/c 424 Pananti Casa d'Aste S.r.l. – ABI 03111 CAB 02800 – CIN L; SWIFT BLOPIT22. - IBAN IT17L031110280000000000424.
  - 2.1 La Casa d'Aste Pananti a propria discrezione, potrà acconsentire a che l'aggiudicatario versi solamente una caparra pari al 30% del prezzo stabilito con l'aggiudicazione, oltre ai diritti d'asta, le spese e quant'altro. In questo caso il completamento del pagamento dovrà avvenire entro e non oltre le ore 18:00 del lunedì successivo alla vendita.
  - 2.2 Dopo il pagamento gli oggetti venduti devono essere ritirati dall'acquirente a sua cura e rischio entro le ore 18:00 del lunedì successivo alla vendita, termine questo ultimo da considerarsi perentorio. La Casa d'Aste Pananti è autorizzata a non consegnare quanto aggiudicato se prima non si è provveduto all'integrale pagamento di quanto dovuto. La consegna del lotto aggiudicato avverrà presso i locali della Galleria Pananti.
  - 2.3 In caso di mancato adempimento nei termini perentori sopra stabiliti sarà facoltà della Casa d'Aste Pananti richiedere l'adempimento.

In caso di inadempimento laddove sia stata versata la caparra di cui al punto 2.1 la Casa d'Aste Pananti avrà la facoltà di chiedere la risoluzione di diritto del contratto di aggiudicazione attraverso semplice comunicazione scritta, trattenendosi, a titolo di penale, le somme già incassate, salvo in ogni caso il diritto al risarcimento del danno ulteriore.

In ogni altro caso di inadempimento la Casa d'Aste Pananti, fermo restando per essa il diritto di risoluzione del contratto con semplice comunicazione scritta, avrà diritto di ottenere il pagamento a titolo di penale forfettariamente predeterminata del 40% del prezzo di aggiudicazione.
3. L'asta sarà preceduta da un'esposizione delle opere durante la quale un responsabile della Casa d'Aste Pananti sarà a disposizione per ogni chiarimento. L'esposizione ha lo scopo di far bene esaminare lo stato di conservazione e la qualità degli oggetti e chiarire eventuali errori e/o inesattezze in cui si fosse incorsi nella compilazione del catalogo. Dopo l'aggiudicazione nessuna contestazione in merito potrà pertanto essere accolta, fatto salvo quanto previsto dal punto 4.
4. Eventuali contestazioni circa l'esattezza delle attribuzioni riportate nel catalogo d'asta dovranno essere mosse a mezzo raccomandata con ricevuta di ritorno da inviare entro e non oltre 8 giorni dalla data di aggiudicazione. Se la contestazione risultasse fondata, sulla base della documentazione che in ogni caso dovrà essere prodotta a cura e spese dell'aggiudicatario, la Casa d'Aste Pananti sarà tenuta esclusivamente al rimborso delle somme già percepite senza interessi, dietro restituzione dei beni aggiudicati, senza alcun ulteriore obbligo di risarcimento a nessun titolo. Infatti la Casa d'Aste Pananti, nella propria qualità di mandataria, non potrà ritenersi responsabile per le attribuzioni ed expertise relativi ai lotti battuti.
5. La Casa d'Aste Pananti, pur adoperandosi con la massima serietà e scrupolosità, non potrà ritenersi responsabile per eventuali errori in cui dovesse incorrere nell'esecuzione di offerte scritte o telefoniche. Pertanto l'offerente, nel compilare l'apposito modulo dovrà accuratamente controllare i numeri dei lotti, le descrizioni e le cifre indicate. La richiesta di partecipazione telefonica sarà accettata esclusivamente se formulata per iscritto almeno 4 ore prima della vendita. La Casa d'Aste Pananti si riserva il diritto di registrare le offerte telefoniche declinando ogni responsabilità nei confronti dell'aggiudicatario in relazione alle offerte formulate telefonicamente.
6. Non sono ammesse contestazioni in merito all'aggiudicazione dei lotti, che viene decisa dal banditore in modo insindacabile.
7. Durante la gara il direttore della vendita ha la facoltà di riunire o di separare i lotti. Lo stesso, in qualità di mandatario, potrà compiere tutte quelle attività per il migliore espletamento del mandato.
8. L'acquirente, oltre al prezzo di aggiudicazione, dovrà corrispondere il 25% dello stesso, per diritti d'asta, spese ed IVA.
- 8.1 Il ritiro immediato del bene sarà possibile dopo l'effettivo pagamento che dovrà avvenire in contanti, con assegno circolare, bancario o bonifico.
9. Le stime relative al possibile prezzo di vendita, stampate sotto la descrizione dei lotti riportati nel catalogo, sono espresse in Euro e non comprendono i diritti d'asta previsti al punto 8. Tuttavia, essendo tali stime effettuate con largo anticipo rispetto alla data dell'asta, potranno essere soggette a revisione, che verrà adeguatamente comunicata al pubblico durante l'asta.
10. Il presente regolamento viene accettato automaticamente da tutti coloro che concorreranno alla vendita all'asta. I partecipanti alla vendita dichiarano che ogni eventuale controversia derivante dal presente atto sarà deferita in via esclusiva alla cognizione del Foro di Firenze, accettando contestualmente in tal modo l'esclusiva giurisdizione italiana.





## R E G O L A M E N T O

1. Le condizioni di vendita sono quelle specificate sul catalogo dell'asta.
2. L'offerta per corrispondenza equivale all'alzata di mano in sala.  
All'aggiudicazione andrà aggiunto il 25% quale diritti d'asta compresa IVA ove previsto (dalla norma di legge).
3. L'offerta per corrispondenza sarà valida fino a che sarà uguale o superiore al massimo prezzo battuto in sala.
4. Nel caso ci giungessero, per una stessa opera, più offerte di pari importo, l'opera verrà aggiudicata alla prima offerta pervenutaci.

# L'INDISCRETO

GALLERIA PANANTI  CASA d'ASTE  
D A L 1 9 6 8

.....  
rivista • di • approfondimento • • •  
culturale • • • su • arte • scienza •  
cultura pop • edizioni • Pananti • •  
.....  
.....  
• • • • [www.indiscreto.org](http://www.indiscreto.org) • • • •  
.....



GALLERIA PANANTI  CASA d'ASTE  
DAL 1968

Palazzo Peruzzi de' Medici - Via Maggio, 28/A - 50125 Firenze- Tel. +39 055 2741011 - Fax +39 055 2741034

[www.pananti.com](http://www.pananti.com)